



2023

Zwischenbericht
Januar–Juni

swisscom

Schlüsselkennzahlen

In Mio. CHF bzw. wie angemerkt	30.06.2023	30.06.2022	Veränderung	
Umsatz und Ergebnisse¹				
Umsatz	5'450	5'467	-0,3%	
Betriebsergebnis vor Abschreibungen (EBITDA)	2'303	2'191	5,1%	
EBITDA in % Umsatz	42,3	40,1		
EBITDA nach Leasingaufwand (EBITDAaL)	2'160	2'045	5,6%	
Betriebsergebnis (EBIT)	1'115	999	11,6%	
Reingewinn	848	785	8,0%	
Gewinn pro Aktie	16,37	15,13	8,2%	
Bilanz und Geldflüsse¹				
Eigenkapital	10'927	10'418	4,9%	
Eigenkapitalquote	43,9	42,4		
Investitionen	1'113	1'053	5,7%	
Operating Free Cash Flow Proxy	1'047	992	5,5%	
Free Cash Flow	462	293	57,7%	
Nettoverschuldung	8'108	8'538	-5,0%	
Operationelle Daten				
Festnetztelefonieanschlüsse Schweiz	in Tsd.	1'271	1'369	-7,2%
Breitbandanschlüsse Retail Schweiz	in Tsd.	2'012	2'026	-0,7%
TV-Anschlüsse Schweiz	in Tsd.	1'549	1'582	-2,1%
Mobilfunkanschlüsse Schweiz	in Tsd.	6'195	6'157	0,6%
Anschlüsse Wholesale Schweiz	in Tsd.	682	692	-1,4%
Breitbandanschlüsse Retail Italien	in Tsd.	2'631	2'712	-3,0%
Breitbandanschlüsse Wholesale Italien	in Tsd.	532	386	37,8%
Mobilfunkanschlüsse Italien	in Tsd.	3'343	2'805	19,2%
Swisscom Aktie				
Anzahl ausgegebener Aktien	in Tsd.	51'802	51'802	-%
Börsenkaptalisierung		28'895	27'320	5,8%
Börsenkurs	CHF	557,80	527,40	5,8%
Mitarbeitende				
Personalbestand in Vollzeitstellen	Anzahl	19'497	19'067	2,3%
Durchschnittlicher Personalbestand in Vollzeitstellen	Anzahl	19'283	19'015	1,4%

¹ Swisscom verwendet unterschiedliche alternative Performancekennzahlen. Die Definitionen sowie die Überleitung auf die Werte nach IFRS sind im Zwischenbericht auf den Seiten 23 und 24 dargestellt.

Geschäftsentwicklung

Zusammenfassung

Der Konzernumsatz ist gegenüber dem Vorjahr um 0,3% auf CHF 5'450 Mio. gesunken. Das Betriebsergebnis vor Abschreibungen (EBITDA) nahm um 5,1% auf CHF 2'303 Mio. zu. Die ausgewiesene Umsatz- und EBITDA-Entwicklung wird aufgrund des wesentlichen Anteils der italienischen Tochtergesellschaft Fastweb durch die Kursentwicklung des Euro (EUR) beeinflusst. Der EUR-Durchschnittskurs sank im ersten Halbjahr 2023 gegenüber dem Vorjahr um 3,7%. Dies führte zu negativen Währungsumrechnungseffekten beim Konzernumsatz von CHF 47 Mio. und beim EBITDA von CHF 15 Mio. Auf Basis eines konstanten EUR-Umrechnungskurses stieg der Umsatz im ersten Halbjahr 2023 um 0,5% oder CHF 30 Mio. Der Umsatz von Swisscom Schweiz sank geringfügig um 0,6%. Fastweb erzielte einen Umsatzanstieg von 4,3% (in EUR).

Die EBITDA-Entwicklung wurde neben der Währung vor allem auch durch die Bildung von Rückstellungen für Rechtsverfahren von CHF 82 Mio. im Vorjahr (2023: CHF 3 Mio.) beeinflusst. Ohne Sondereffekte und mit einem konstanten EUR-Umrechnungskurs resultierte eine EBITDA-Zunahme von CHF 48 Mio. (+2,1%). Dazu trugen Swisscom Schweiz CHF 16 Mio. und Fastweb CHF 8 Mio. bei. Die Übrigen operativen Segmente verzeichneten einen Rückgang von CHF 28 Mio. Der grösste Effekt auf den Konzern-EBITDA resultierte aus der Überleitung Vorsorgeaufwand. Weil der für die IFRS-Bewertung relevante Zinssatz gestiegen ist, sinkt der IFRS-Vorsorgeaufwand für das Gesamtjahr 2023 verglichen mit dem Vorjahr um rund CHF 90 Mio. Im ersten Halbjahr 2023 betrug der positive Überleitungseffekt CHF 49 Mio. Der konsolidierte Reingewinn stieg gegenüber dem Vorjahr um 8,0% auf CHF 848 Mio. Die Erhöhung des Betriebsergebnisses wurde teilweise durch eine Verschlechterung des Finanzergebnisses kompensiert.

Die Investitionen des Konzerns stiegen gegenüber dem Vorjahr um 5,7% auf CHF 1'113 Mio. Im Schweizer Kerngeschäft nahmen die Investitionen um 8,7% zu und bei Fastweb sanken sie um 0,7% (in EUR). Der Operating Free Cash Flow Proxy stieg gegenüber dem Vorjahr um 5,5% auf CHF 1'047 Mio. Der höhere EBITDA wurde teilweise durch die gestiegenen Investitionen kompensiert. Der Free Cash Flow erhöhte sich vor allem aufgrund tieferer Ertragssteuerzahlungen um CHF 169 Mio. auf CHF 462 Mio. Die Abnahme der Ertragssteuerzahlungen ist auf die zeitlich unterschiedlichen Zahlungsfälligkeiten zurückzuführen. Die Nettoverschuldung nahm innert Jahresfrist um 5,0% auf CHF 8'108 Mio. ab. Die Zahl der Mitarbeitenden von Swisscom stieg um 2,3% auf 19'497 Vollzeitstellen. In der Schweiz erhöhte sich der Personalbestand um 0,3% auf 15'929 Vollzeitstellen.

Der finanzielle Ausblick für das Geschäftsjahr 2023 bleibt unverändert. Swisscom erwartet einen Umsatz von CHF 11,1 bis 11,2 Mrd., einen EBITDA von CHF 4,6 bis 4,7 Mrd. sowie Investitionen von rund CHF 2,3 Mrd. Bei Erreichen der Ziele plant Swisscom, der Generalversammlung 2024 für das Geschäftsjahr 2023 eine unveränderte Dividende von CHF 22 pro Aktie vorzuschlagen.

Entwicklung der Segmente

In Mio. CHF	2. Quartal 2023	2. Quartal 2022	Veränderung	1. Halbjahr 2023	1. Halbjahr 2022	Veränderung
Umsatz¹						
Residential Customers	1'099	1'108	-0,8%	2'235	2'239	-0,2%
Business Customers	763	766	-0,4%	1'535	1'557	-1,4%
Wholesale	136	136	-%	270	269	0,4%
Infrastructure & Support Functions	19	18	5,6%	38	36	5,6%
Intersegment-Elimination	(17)	(17)	-%	(34)	(34)	-%
Swisscom Schweiz	2'000	2'011	-0,5%	4'044	4'067	-0,6%
Fastweb	617	615	0,3%	1'236	1'230	0,5%
Übrige operative Segmente	258	259	-0,4%	501	500	0,2%
Intersegment-Elimination	(172)	(172)	-%	(331)	(330)	0,3%
Total Umsatz	2'703	2'713	-0,4%	5'450	5'467	-0,3%
Betriebsergebnis vor Abschreibungen (EBITDA)¹						
Residential Customers	741	730	1,5%	1'489	1'476	0,9%
Business Customers	334	339	-1,5%	679	691	-1,7%
Wholesale	86	74	16,2%	166	155	7,1%
Infrastructure & Support Functions	(247)	(326)	-24,2%	(478)	(575)	-16,9%
Intersegment-Elimination	(1)	1	-%	-	1	-100,0%
Swisscom Schweiz	913	818	11,6%	1'856	1'748	6,2%
Fastweb	206	222	-7,2%	393	413	-4,8%
Übrige operative Segmente	21	41	-48,8%	55	83	-33,7%
Überleitung Vorsorgeaufwand ²	10	(15)	-%	19	(30)	-%
Intersegment-Elimination	(11)	(12)	-8,3%	(20)	(23)	-13,0%
Total (EBITDA)	1'139	1'054	8,1%	2'303	2'191	5,1%

1 Swisscom hat per 1. Januar 2023 die Umsatzerfassung für Roaming-Verträge mit Mindestgarantien geändert sowie Anpassungen in der finanziellen Führung vorgenommen. Die Vorjahreszahlen wurden entsprechend angepasst. Weitere Informationen siehe Erläuterungen 1 und 2 im Anhang zum Zwischenabschluss.

2 Im operativen Ergebnis der Segmente sind als Vorsorgeaufwand die ordentlichen Arbeitgeberbeiträge enthalten. Die Differenz zum Vorsorgeaufwand nach IAS 19 wird als Überleitungsposition ausgewiesen.

Die Berichterstattung erfolgt nach den operativen Geschäftsbereichen Swisscom Schweiz und Fastweb. Die weiteren Geschäftsbereiche werden im Sammelsegment Übrige operative Segmente zusammengefasst. Swisscom Schweiz besteht aus den Kundensegmenten Residential Customers, Business Customers und Wholesale sowie dem Bereich Infrastructure & Support Functions. Fastweb ist eine Telekommunikationsanbieterin für Privat- und Geschäftskunden in Italien. Die Übrigen operativen Segmente beinhalten vor allem die Swisscom Directories AG (localsearch) sowie die Swisscom Broadcast AG (Rundfunksendeanlagen) und die cablex AG (Netzbau und Unterhalt).

Für ihre Leistungen verrechnet der Geschäftsbereich Infrastructure & Support Functions keine Netzkosten und keine Management Fees an andere Segmente. Die übrigen Leistungen zwischen den Segmenten werden zu Marktpreisen verrechnet. Die Netzkosten in der Schweiz werden über das Segment Infrastructure & Support Functions geplant, überwacht und gesteuert. Dieser Geschäftsbereich wird als Cost Center geführt. Deshalb werden dem Segment Infrastructure & Support Functions in der Segmentberichterstattung mit Ausnahme von Vermietung und Verwaltung von Gebäuden und Fahrzeugen keine Umsätze gutgeschrieben. Die Ergebnisse der Segmente Residential Customers, Business Customers sowie Wholesale entsprechen einem Deckungsbeitrag vor Netzkosten.

Swisscom Schweiz

In Mio. CHF bzw. wie angemerkt	2. Quartal 2023	2. Quartal 2022	Veränderung	1. Halbjahr 2023	1. Halbjahr 2022	Veränderung
Umsatz und Betriebsergebnis vor Abschreibungen (EBITDA)						
Telekomdienste	1'341	1'357	-1,2%	2'689	2'722	-1,2%
IT-Dienste	292	285	2,5%	583	574	1,6%
Handelswaren	175	185	-5,4%	392	407	-3,7%
Wholesale	132	133	-0,8%	263	263	-%
Übrige Umsätze	44	34	29,4%	86	69	24,6%
Externer Umsatz	1'984	1'994	-0,5%	4'013	4'035	-0,5%
Intersegment-Umsatz	16	17	-5,9%	31	32	-3,1%
Umsatz	2'000	2'011	-0,5%	4'044	4'067	-0,6%
Direkte Kosten	(393)	(400)	-1,8%	(816)	(820)	-0,5%
Indirekte Kosten	(694)	(793)	-12,5%	(1'372)	(1'499)	-8,5%
Betriebsaufwand	(1'087)	(1'193)	-8,9%	(2'188)	(2'319)	-5,6%
EBITDA	913	818	11,6%	1'856	1'748	6,2%
Marge in % Umsatz	45,7	40,7		45,9	43,0	
Operating Free Cash Flow Proxy						
EBITDA	913	818	11,6%	1'856	1'748	6,2%
Leasingaufwand	(55)	(55)	-%	(111)	(111)	-%
EBITDA nach Leasingaufwand (EBITDAaL)	858	763	12,5%	1'745	1'637	6,6%
Investitionen	(427)	(391)	9,2%	(821)	(755)	8,7%
Operating Free Cash Flow Proxy	431	372	15,9%	924	882	4,8%
Operationelle Daten in Tsd. und Personalbestand in Vollzeitstellen						
Festnetztelefonieanschlüsse				1'271	1'369	-7,2%
Breitbandanschlüsse Retail				2'012	2'026	-0,7%
TV-Anschlüsse				1'549	1'582	-2,1%
Mobilfunkanschlüsse				6'195	6'157	0,6%
Anschlüsse Wholesale				682	692	-1,4%
Personalbestand				13'054	12'927	1,0%

Der Umsatz von Swisscom Schweiz hat leicht um 0,6% oder CHF 23 Mio. auf CHF 4'044 Mio. abgenommen. Der Umsatz aus Telekomdiensten reduzierte sich um 1,2% oder CHF 33 Mio. auf CHF 2'689 Mio. Vom Rückgang entfallen CHF 25 Mio. (-3,1%) auf das Segment Business Customers, im Segment Residential Customers blieb der Umsatz mit Telekomdiensten mit CHF 1'919 Mio. (-0,4%) nahezu stabil. Hingegen stieg der Umsatz aus IT-Diensten mit Geschäftskunden um 1,6% auf CHF 583 Mio. Die Marktsättigung zeigt sich in abnehmenden Anschlüssen und Teilnehmerbeständen für Breitband Retail (-0,7%) und TV (-2,1%). Die Festnetztelefonie (-7,2%) ist massgeblich von der Substitution durch den Mobilfunk beeinflusst. Beim Mobilfunk nahm die Anzahl Teilnehmer geringfügig zu (+0,6%), wobei sich die Kundenstruktur durch eine Zunahme der Postpaid-Anschlüsse (+164 Tsd.) und eine ähnlich hohe Abnahme der Prepaid-Anschlüsse (-126 Tsd.) veränderte. Der Anteil der Zweit- und Drittmarken stieg im Segment Residential Customers von 25% auf 30%.

Der Betriebsaufwand hat um 5,6% oder CHF 131 Mio. abgenommen. Die direkten Kosten reduzierten sich geringfügig um 0,5% auf CHF 816 Mio. Die Kosten für die Kundenakquisition und Kundenbindung nahmen zu, die Kosten für den Einkauf Dienstleistungen und von Handelswaren gingen zurück. Die indirekten Kosten sanken um CHF 127 Mio. (-8,5%) und wurden vor allem durch Sondereffekte im Zusammenhang mit Rückstellungen für Rechtsverfahren beeinflusst. Im ersten Halbjahr 2023 wurden für Rückstellungen für Rechtsverfahren in Höhe von netto CHF 10 Mio. EBITDA-wirksam aufgelöst, in derselben Periode des Vorjahres wurden im Gegensatz dazu Rückstellungen in der Höhe von CHF 82 Mio. EBITDA-wirksam gebildet. Ohne diese Effekte sanken die indirekten Kosten um CHF 35 Mio. (-2,5%). Im Bereich Telekommunikation wurden durch Effizienzsteigerungen und optimierten Netzunterhalt Kosteneinsparungen von CHF 40 Mio. realisiert. Im Bereich der IT-Dienste stiegen die indirekten Kosten um CHF 5 Mio. Der Personalbestand nahm innert Jahresfrist um 1,0% auf 13'054 Vollzeitstellen zu. Die Zunahme ist vor allem auf die Akquisition der Acept Business Software AG im laufenden Geschäfts-

jahr zurückzuführen. Das Betriebsergebnis vor Abschreibungen (EBITDA) erhöhte sich um 6,2% oder CHF 108 Mio. auf CHF 1'856 Mio. Ohne die erwähnten Sondereffekte resultierte ein Anstieg um 0,9% oder CHF 16 Mio. Der Umsatzrückgang bei den Telekomdiensten konnte dank den laufenden Kostensparmassnahmen überkompensiert werden. Die Investitionen stiegen um 8,7% oder CHF 66 Mio. auf CHF 821 Mio. vor allem aufgrund von Ausbau und Erneuerung der Transportnetze. Bis Ende 2025 will Swisscom die Glasfaserabdeckung (FTTH) auf rund 55% erhöhen, bis 2030 auf 70–80%.

Fastweb

In Mio. EUR bzw. wie angemerkt	2. Quartal 2023	2. Quartal 2022	Veränderung	1. Halbjahr 2023	1. Halbjahr 2022	Veränderung
Umsatz und Betriebsergebnis vor Abschreibung (EBITDA)						
Privatkunden	291	287	1,4%	580	572	1,4%
Geschäftskunden	266	250	6,4%	527	497	6,0%
Wholesale	70	64	9,4%	141	126	11,9%
Externer Umsatz	627	601	4,3%	1'248	1'195	4,4%
Intersegment-Umsatz	1	3	-66,7%	3	4	-25,0%
Umsatz	628	604	4,0%	1'251	1'199	4,3%
Betriebsaufwand	(418)	(386)	8,3%	(853)	(796)	7,2%
EBITDA	210	218	-3,7%	398	403	-1,2%
Marge in % Umsatz	33,4	36,1		31,8	33,6	
Operating Free Cash Flow Proxy						
EBITDA	210	218	-3,7%	398	403	-1,2%
Leasingaufwand	(14)	(15)	-6,7%	(27)	(29)	-6,9%
EBITDA nach Leasingaufwand (EBITDAaI)	196	203	-3,4%	371	374	-0,8%
Investitionen	(144)	(142)	1,4%	(297)	(299)	-0,7%
Operating Free Cash Flow Proxy	52	61	-14,8%	74	75	-1,3%
Operationelle Daten in Tsd. und Personalbestand in Vollzeitstellen						
Breitbandanschlüsse Retail				2'631	2'712	-3,0%
Breitbandanschlüsse Wholesale				532	386	37,8%
Mobilfunkanschlüsse				3'343	2'805	19,2%
Personalbestand				3'117	2'880	8,2%

Der Umsatz von Fastweb stieg gegenüber dem Vorjahr um 4,3% oder EUR 52 Mio. auf EUR 1'251 Mio. Die Wettbewerbsdynamik blieb weiterhin hoch. Die Kundenbasis im Festnetzbereich (Endkunden und Wholesale) stieg gesamthaft um 2,1% auf 3,16 Mio. Während diese im Endkundengeschäft aufgrund der von Fastweb verfolgten Value-Strategie und wegen des herausfordernden Marktumfelds um 3,0% auf 2,63 Mio. sank, stieg die Anzahl der Ultrabreitbandanschlüsse, die Fastweb anderen Betreibern zur Verfügung stellt, auf 532 Tsd. (+37,8%). Bei den Endkunden nahm der Anteil der Ultrabreitbandanschlüsse um 3 Prozentpunkte auf 88% zu. Die Anzahl Mobilfunkanschlüsse erhöhte sich um 538 Tsd. (+19,2%) auf 3,34 Mio. Gebündelte Angebote spielen weiterhin eine wichtige Rolle. Von den Breitbandkunden nutzten 42% ein Bündelangebot aus Festnetz und Mobilfunk. Der Umsatz mit Privatkunden nahm vor allem als Folge der höheren Kundenbasis im Mobilfunk um 1,4% oder EUR 8 Mio. auf EUR 580 Mio. zu. Der Umsatz mit Geschäftskunden stieg um 6,0% oder EUR 30 Mio. auf EUR 527 Mio., getrieben durch die starke Marktstellung im Bereich öffentlicher Verwaltungen. Der Umsatz im Wholesale-Geschäft nahm als Folge des höheren Kundenbestands um 11,9% oder EUR 15 Mio. auf EUR 141 Mio. zu.

Der Betriebsaufwand und das Betriebsergebnis vor Abschreibungen (EBITDA) erhöhten sich als Folge des Umsatzwachstums und wurden im ersten Halbjahr 2023 durch die Bildung von Rückstellungen für Rechtsverfahren in Höhe von EUR 13 Mio. beeinflusst. Ohne diesen Effekt stiegen der Betriebsaufwand um EUR 44 Mio. (+5,5%) und der EBITDA um 2,0% oder EUR 8 Mio. auf EUR 411 Mio. Die Investitionen verringerten sich aufgrund tieferer kundengetriebener Investitionen um 0,7% auf EUR 297 Mio. Der Personalbestand wuchs als Folge der Anstellung externer Mitarbeiter sowie des wachstumsbedingt erhöhten Ressourcenbedarfs um 8,2% oder 237 Vollzeitstellen auf 3'117 Vollzeitstellen.

Übrige operative Segmente

In Mio. CHF bzw. wie angemerkt	2. Quartal 2023	2. Quartal 2022	Veränderung	1. Halbjahr 2023	1. Halbjahr 2022	Veränderung
Umsatz und Betriebsergebnis vor Abschreibung (EBITDA)						
Externer Umsatz	104	106	-1,9%	204	206	-1,0%
Intersegment-Umsatz	154	153	0,7%	297	294	1,0%
Umsatz	258	259	-0,4%	501	500	0,2%
Betriebsaufwand	(237)	(218)	8,7%	(446)	(417)	7,0%
EBITDA	21	41	-48,8%	55	83	-33,7%
Marge in % Umsatz	8,1	15,8		11,0	16,6	
Operating Free Cash Flow Proxy						
EBITDA	21	41	-48,8%	55	83	-33,7%
Leasingaufwand	(3)	(2)	50,0%	(5)	(5)	-%
EBITDA nach Leasingaufwand (EBITDAaL)	18	39	-53,8%	50	78	-35,9%
Investitionen	(10)	(8)	25,0%	(18)	(14)	28,6%
Operating Free Cash Flow Proxy	8	31	-74,2%	32	64	-50,0%
Personalbestand in Vollzeitstellen						
Personalbestand				3'326	3'260	2,0%

Der Umsatz der Übrigen operativen Segmente blieb gegenüber dem Vorjahr mit CHF 501 Mio. (+0,2%) nahezu stabil. Das Betriebsergebnis vor Abschreibungen (EBITDA) sank vor allem als Folge einmaliger Kosten in Zusammenhang mit Kundenprojekten sowie des geringeren Ergebnisbeitrages von localsearch (Werbe- und Verzeichnisplattformgeschäftes für Schweizer KMU) um 33,7% oder CHF 28 Mio. auf CHF 55 Mio. Entsprechend verringerte sich die Ergebnismarge auf 11,0% (Vorjahr 16,6%). Der Personalbestand nahm unter anderem als Folge einer Unternehmensübernahme im Vorjahr um 2,0% oder 66 Vollzeitstellen auf 3'326 Vollzeitstellen zu.

Abschreibungen und nicht operative Ergebnisse

In Mio. CHF bzw. wie angemerkt	2. Quartal 2023	2. Quartal 2022	Veränderung	1. Halbjahr 2023	1. Halbjahr 2022	Veränderung
Betriebsergebnis vor Abschreibungen (EBITDA)	1'139	1'054	8,1%	2'303	2'191	5,1%
Abschreibungen von Sachanlagen und immateriellen Vermögenswerten	(531)	(536)	-0,9%	(1'056)	(1'058)	-0,2%
Abschreibungen von Nutzungsrechten	(66)	(68)	-2,9%	(132)	(134)	-1,5%
Betriebsergebnis (EBIT)	542	450	20,4%	1'115	999	11,6%
Nettozinsaufwand auf finanziellen Vermögenswerten und Verbindlichkeiten	(19)	(18)	5,6%	(33)	(33)	-%
Zinsaufwand auf Leasingverbindlichkeiten	(9)	(11)	-18,2%	(21)	(22)	-4,5%
Übriges Finanzergebnis	(6)	14	-%	(10)	42	-%
Ergebnis von Equity-bilanzierten Beteiligungen	-	-	-%	-	(1)	-100,0%
Gewinn vor Ertragssteuern	508	435	16,8%	1'051	985	6,7%
Ertragssteueraufwand	(102)	(97)	5,2%	(203)	(200)	1,5%
Reingewinn	406	338	20,1%	848	785	8,0%
Anteil Aktionäre der Swisscom AG am Reingewinn	406	337	20,5%	848	784	8,2%
Anteil nicht beherrschende Anteile am Reingewinn	-	1	-100,0%	-	1	-100,0%
Gewinn pro Aktie (in CHF)	7,84	6,51	20,4%	16,37	15,13	8,2%

Der Reingewinn ist um 8,0% auf CHF 848 Mio. gestiegen. Die Erhöhung des Betriebsergebnisses wurde teilweise durch die Verschlechterung des Finanzergebnisses kompensiert. Das Finanzergebnis verringerte sich vor allem aufgrund positiver Effekte von CHF 62 Mio. aus der Bewertung von Zinssatzswaps im Vorjahr zum Marktwert. Der Ertragssteueraufwand betrug CHF 203 Mio. (Vorjahr CHF 200 Mio.), was einem effektiven Ertragssteuersatz von 19,3% (Vorjahr 20,3%) entspricht.

Geldflüsse

In Mio. CHF	1. Halbjahr 2023	1. Halbjahr 2022	Veränderung
Betriebsergebnis vor Abschreibungen (EBITDA)	2'303	2'191	112
Leasingaufwand	(143)	(146)	3
EBITDA nach Leasingaufwand (EBITDAaL)	2'160	2'045	115
Investitionen	(1'113)	(1'053)	(60)
Operating Free Cash Flow Proxy	1'047	992	55
Veränderung Nettoumlaufvermögen	(346)	(354)	8
Veränderung Vorsorgeverpflichtung	(17)	33	(50)
Nettozinszahlungen auf finanziellen Vermögenswerten und Verbindlichkeiten	(23)	(17)	(6)
Ertragssteuerzahlungen	(201)	(344)	143
Übrige operative Geldflüsse	2	(17)	19
Free Cash Flow	462	293	169
Nettoausgaben für Unternehmenskäufe und -verkäufe	(56)	(65)	9
Dividendenzahlungen an Aktionäre der Swisscom AG	(1'140)	(1'140)	-
Übrige Veränderungen ¹	-	80	(80)
Abnahme Nettoverschuldung	(734)	(832)	98

¹ Enthält Währungseffekte, Anpassungen des beizulegenden Zeitwerts und nicht-geldwirksame Veränderungen auf Positionen der Nettoverschuldung.

Der Operating Free Cash Flow Proxy nahm um CHF 55 Mio. auf CHF 1'047 Mio. zu. Das bessere Betriebsergebnis vor Abschreibungen (EBITDA) wurde durch das höhere Investitionsvolumen teilweise kompensiert. Der Free Cash Flow stieg vor allem aufgrund tieferer Ertragssteuerzahlungen um CHF 169 Mio. auf CHF 462 Mio. Die Abnahme der Ertragssteuerzahlungen ist auf die zeitlich unterschiedlichen Zahlungsfälligkeiten zurückzuführen. Für Unternehmenskäufe und -verkäufe wurden im ersten Halbjahr 2023 insgesamt netto CHF 56 Mio. (Vorjahr CHF 65 Mio.) ausgegeben. Im zweiten Quartal 2023 wurde eine unveränderte Dividende pro Aktie von CHF 22 ausbezahlt, was einer Dividendensumme von CHF 1'140 Mio. entspricht.

Vermögenslage

In Mio. CHF bzw. wie angemerkt	30.06.2023	31.12.2022	Veränderung
Sachanlagen	10'903	10'811	0,9%
Immaterielle Vermögenswerte	1'792	1'741	2,9%
Goodwill	5'199	5'172	0,5%
Nutzungsrechte	2'001	1'992	0,5%
Forderungen aus Lieferungen und Leistungen	2'213	2'255	-1,9%
Forderungen aus Finanzierungsleasing-Verhältnissen	95	131	-27,5%
Verbindlichkeiten aus Lieferungen und Leistungen	(1'498)	(1'674)	-10,5%
Rückstellungen	(1'239)	(1'159)	6,9%
Abgegrenzter Gewinn aus Veräusserung und Rückmiete von Liegenschaften	(83)	(85)	-2,4%
Übrige operative Vermögenswerte und Verbindlichkeiten, netto	(10)	(218)	-95,4%
Operative Vermögenswerte, netto	19'373	18'966	2,1%
Nettoverschuldung	(8'108)	(7'374)	10,0%
Personalvorsorgeguthaben und -verpflichtungen, netto	(10)	(11)	-9,1%
Ertragssteuerguthaben und -schulden, netto	(837)	(829)	1,0%
Equity-bilanzierte Beteiligungen und übrige Finanzanlagen	509	419	21,5%
Eigenkapital	10'927	11'171	-2,2%
Eigenkapitalquote (in %)	43,9	45,4	

Der Bestand der operativen Nettovermögenswerte erhöhte sich um CHF 0,4 Mrd. (+2,1%) gegenüber Ende 2022. Das Eigenkapitals sank um 2,2% auf CHF 10,9 Mrd. Dem Reingewinn von CHF 848 Mio. stand die Dividendenauszahlung von CHF 1'140 Mio. gegenüber. Am 28. März 2023 hat die ordentliche Generalversammlung der Swisscom AG die Zahlung einer unveränderten Dividende von brutto CHF 22 pro Aktie beschlossen. Die Dividendenzahlung erfolgte am 3. April 2023. Gegenüber Ende 2022 verringerte sich die Eigenkapitalquote von 45,4% auf 43,9%.

Nettoverschuldung

Die Nettoverschuldung besteht aus den finanziellen Verbindlichkeiten und Leasingverbindlichkeiten abzüglich flüssiger Mittel, kotierter Schuldinstrumente und derivativer Finanzinstrumente.

In Mio. CHF	30.06.2023	31.12.2022
Anleiensobligationen	4'850	4'886
Bankdarlehen	1'283	512
Private Platzierungen	323	322
Übrige finanzielle Verbindlichkeiten	283	282
Leasingverbindlichkeiten	1'891	1'911
Total Finanzielle Verbindlichkeiten	8'630	7'913
Flüssige Mittel	(126)	(121)
Übrige Finanzanlagen	(396)	(418)
Nettoverschuldung	8'108	7'374

Swisscom hat im ersten Quartal 2023 eine grüne Anleihe (Green-Bond) über CHF 150 Mio. mit einem Coupon von 1,875% und einer Laufzeit von 7,5 Jahren sowie eine privat platzierte Anleihe über CHF 50 Mio. mit einem Coupon von 2,19% und einer Laufzeit über 30 Jahren aufgenommen. Im zweiten Quartal 2023 hat Swisscom eine Anleihe über CHF 250 Mio. per Fälligkeit zurückbezahlt.

Swisscom hat in den vergangenen Jahren die vorteilhaften Bedingungen am Kapitalmarkt genutzt, um die Zins- und Fälligkeitsstruktur der finanziellen Verbindlichkeiten zu optimieren. Per 30. Juni 2023 betragen die durchschnittlichen Zinskosten der Nettoposition der Finanzschulden 1,2%, die durchschnittliche Restlaufzeit 4,5 Jahre und der Anteil fest verzinslicher finanzieller Verbindlichkeiten 74%. Zudem verfügt Swisscom über zwei garantierte Kreditlinien in Höhe von insgesamt CHF 2,2 Mrd., die nicht beansprucht sind.

Ausblick

Kennzahlen bzw. wie angemerkt	2022 berichtet	2023 Ausblick ⁴
Umsatz		
Swisscom Konzern	CHF 11'051 Mio. ¹	CHF 11,1–11,2 Mrd.
Schweiz ³	CHF 8'558 Mio.	~ CHF 8,6 Mrd.
Fastweb	EUR 2'482 Mio.	EUR 2,5–2,6 Mrd.
Betriebsergebnis vor Abschreibungen (EBITDA)		
Swisscom Konzern	CHF 4'406 Mio.	CHF 4,6–4,7 Mrd. ²
Schweiz ³	CHF 3'549 Mio.	CHF 3,7–3,8 Mrd.
Fastweb	EUR 854 Mio.	~ EUR 0,9 Mrd.
Investitionen		
Swisscom Konzern	CHF 2'309 Mio.	~CHF 2,3 Mrd.
Schweiz ³	CHF 1'690 Mio.	~ CHF 1,7 Mrd.
Fastweb	EUR 616 Mio.	~ EUR 0,6 Mrd.

1 Angepasst. Weitere Informationen siehe Erläuterung 1 im Anhang zum Zwischenabschluss.

2 EBITDA nach Leasingaufwand (EBITDAaL) 2022: CHF 4'120 Mio.; EBITDAaL Ausblick 2023: CHF 4,3–4,4 Mrd.

3 Swisscom ohne Fastweb.

4 Umrechnungskurs CHF/EUR 1.00 (2022: CHF/EUR 1.00).

Der finanzielle Ausblick für das Geschäftsjahr 2023 bleibt unverändert. Swisscom erwartet einen Umsatz von CHF 11,1 bis 11,2 Mrd., einen EBITDA von rund CHF 4,6 bis 4,7 Mrd. sowie Investitionen von rund CHF 2,3 Mrd. Bei Erreichen der Ziele plant Swisscom, der Generalversammlung 2024 für das Geschäftsjahr 2023 eine unveränderte Dividende von CHF 22 pro Aktie vorzuschlagen.

Konsolidierter Zwischenabschluss

Konsolidierte Gesamtergebnisrechnung (ungeprüft)

In Mio. CHF, ausgenommen Angaben pro Aktie	Anhang	2. Quartal 2023	2. Quartal 2022	1. Halbjahr 2023	1. Halbjahr 2022
Erfolgsrechnung					
Umsatz	2	2'703	2'713	5'450	5'467
Direkte Kosten	3	(627)	(616)	(1'288)	(1'245)
Personalaufwand	3	(670)	(676)	(1'350)	(1'373)
Übriger Betriebsaufwand	3	(461)	(565)	(867)	(1'002)
Aktivierete Eigenleistungen und übrige Erträge	3	194	198	358	344
Betriebsergebnis vor Abschreibungen		1'139	1'054	2'303	2'191
Abschreibungen von Sachanlagen und immateriellen Vermögenswerten		(531)	(536)	(1'056)	(1'058)
Abschreibungen von Nutzungsrechten		(66)	(68)	(132)	(134)
Betriebsergebnis		542	450	1'115	999
Finanzertrag	6	3	30	11	67
Finanzaufwand	6	(37)	(45)	(75)	(80)
Ergebnis von Equity-bilanzierten Beteiligungen		–	–	–	(1)
Ergebnis vor Ertragssteuern		508	435	1'051	985
Ertragssteueraufwand		(102)	(97)	(203)	(200)
Reingewinn		406	338	848	785
Sonstiges Gesamtergebnis					
Versicherungsmathematische Gewinne und Verluste von leistungsorientierten Vorsorgeplänen		(8)	17	(15)	30
Veränderung beizulegender Zeitwert von Eigenkapitalinstrumenten		13	–	75	2
Nicht in die Erfolgsrechnung rezyklierbare Posten		5	17	60	32
Währungsumrechnung von ausländischen Konzerngesellschaften		(37)	(63)	(13)	(75)
Veränderung von Cash Flow Hedges		(2)	3	1	5
In die Erfolgsrechnung rezyklierbare Posten		(39)	(60)	(12)	(70)
Sonstiges Gesamtergebnis		(34)	(43)	48	(38)
Gesamtergebnis					
Reingewinn		406	338	848	785
Sonstiges Gesamtergebnis		(34)	(43)	48	(38)
Gesamtergebnis		372	295	896	747
Anteile am Reingewinn und Gesamtergebnis					
Aktionäre der Swisscom AG		406	337	848	784
Nicht beherrschende Anteile		–	1	–	1
Reingewinn		406	338	848	785
Aktionäre der Swisscom AG		372	294	896	746
Nicht beherrschende Anteile		–	1	–	1
Gesamtergebnis		372	295	896	747
Gewinn pro Aktie					
Gewinn und verwässerter Gewinn pro Aktie (in CHF)		7,84	6,51	16,37	15,13

Konsolidierte Bilanz (ungeprüft)

In Mio. CHF	Anhang	30.06.2023	31.12.2022
Vermögenswerte			
Flüssige Mittel		126	121
Forderungen aus Lieferungen und Leistungen	7	2'213	2'255
Forderungen aus Finanzierungsleasing-Verhältnissen		10	53
Übrige operative Vermögenswerte	7	1'455	1'353
Übrige finanzielle Vermögenswerte		56	64
Laufende Ertragssteuerguthaben		7	2
Total Kurzfristige Vermögenswerte		3'867	3'848
Sachanlagen		10'903	10'811
Immaterielle Vermögenswerte		1'792	1'741
Goodwill		5'199	5'172
Nutzungsrechte		2'001	1'992
Equity-bilanzierte Beteiligungen		26	26
Forderungen aus Finanzierungsleasing-Verhältnissen		85	78
Übrige finanzielle Vermögenswerte		823	747
Personalvorsorgenguthaben		11	11
Latente Ertragssteuerguthaben		187	194
Total Langfristige Vermögenswerte		21'027	20'772
Total Vermögenswerte		24'894	24'620
Verbindlichkeiten und Eigenkapital			
Finanzielle Verbindlichkeiten	5	1'078	547
Leasingverbindlichkeiten		222	232
Verbindlichkeiten aus Lieferungen und Leistungen	7	1'498	1'674
Übrige operative Verbindlichkeiten	7	1'465	1'571
Rückstellungen	8	154	88
Laufende Ertragssteuerschulden		154	194
Total Kurzfristige Verbindlichkeiten		4'571	4'306
Finanzielle Verbindlichkeiten	5	5'661	5'455
Leasingverbindlichkeiten		1'669	1'679
Personalvorsorgeverpflichtungen		21	22
Rückstellungen	8	1'085	1'071
Abgegrenzter Gewinn aus Veräusserung und Rückmiete von Liegenschaften		83	85
Latente Ertragssteuerschulden		877	831
Total Langfristige Verbindlichkeiten		9'396	9'143
Total Verbindlichkeiten		13'967	13'449
Aktienkapital		52	52
Kapitalreserven		136	136
Gewinnreserven		12'710	12'942
Währungsumrechnungsdifferenzen		(1'973)	(1'960)
Absicherungsreserven		(1)	(2)
Eigenkapital der Aktionäre der Swisscom AG		10'924	11'168
Nicht beherrschende Anteile		3	3
Total Eigenkapital		10'927	11'171
Total Verbindlichkeiten und Eigenkapital		24'894	24'620

Konsolidierte Geldflussrechnung (ungeprüft)

In Mio. CHF	Anhang	1. Halbjahr 2023	1. Halbjahr 2022
Reingewinn		848	785
Ertragssteueraufwand		203	200
Ergebnis von Equity-bilanzierten Beteiligungen		–	1
Finanzertrag	6	(11)	(67)
Finanzaufwand	6	75	80
Abschreibungen von Sachanlagen und immateriellen Vermögenswerten		1'056	1'058
Abschreibungen von Nutzungsrechten		132	134
Gewinn aus Abgang von Sachanlagen		(4)	(3)
Verlust aus Abgang von Sachanlagen		1	3
Aufwand für aktienbasierte Vergütungen		1	1
Umsatz aus Finanzierungsleasing-Verhältnissen		(37)	(35)
Einnahmen aus Finanzierungsleasing-Verhältnissen		74	30
Veränderung abgegrenzter Gewinn aus Veräusserung und Rückmiete von Liegenschaften		(2)	(3)
Veränderung operative Vermögenswerte und Verbindlichkeiten	7	(332)	(408)
Veränderung Rückstellungen		(12)	57
Veränderung Personalvorsorgeverpflichtungen		(17)	33
Erhaltene Zinszahlungen		2	4
Geleistete Zinszahlungen auf finanziellen Verbindlichkeiten		(25)	(21)
Geleistete Zinszahlungen auf Leasingverbindlichkeiten		(21)	(22)
Erhaltene Dividendenzahlungen		1	1
Ertragssteuerzahlungen		(201)	(344)
Geldzufluss aus Geschäftstätigkeit		1'731	1'484
Erwerb von Sachanlagen und immateriellen Vermögenswerten		(1'104)	(1'047)
Verkauf von Sachanlagen und immateriellen Vermögenswerten		6	4
Erwerb von Tochtergesellschaften abzüglich erworbener flüssiger Mittel		(58)	(64)
Verkauf von Tochtergesellschaften abzüglich erworbener flüssiger Mittel		3	–
Ausgaben für Equity-bilanzierte Beteiligungen		(1)	(1)
Ausgaben für übrige finanzielle Vermögenswerte		(13)	(86)
Einnahmen aus übrigen finanziellen Vermögenswerten		16	51
Übrige Geldflüsse aus Investitionstätigkeit		(6)	(7)
Geldabfluss aus Investitionstätigkeit		(1'157)	(1'150)
Aufnahme von finanziellen Verbindlichkeiten	5	988	695
Rückzahlung von finanziellen Verbindlichkeiten	5	(250)	(31)
Rückzahlung von Leasingverbindlichkeiten		(163)	(141)
Dividendenzahlungen an Aktionäre der Swisscom AG		(1'140)	(1'140)
Dividendenzahlungen an Eigentümer von nicht beherrschenden Anteilen		(1)	(2)
Übrige Geldflüsse aus Finanzierungstätigkeit		(2)	38
Geldabfluss aus Finanzierungstätigkeit		(568)	(581)
Nettozunahme (Nettoabnahme) flüssiger Mittel		6	(247)
Flüssige Mittel am 1. Januar		121	401
Währungsumrechnung auf flüssigen Mitteln		(1)	(7)
Flüssige Mittel Ende Rechnungsperiode		126	147

Konsolidierte Eigenkapitalveränderungsrechnung (ungeprüft)

In Mio. CHF	Aktien- kapital	Kapital- reserven	Gewinn- reserven	Währungs- umrechnungs- differenzen	Ab- sicherungs- reserven	Eigenkapital Aktionäre Swisscom	Nicht beherr- schende Anteile	Total Eigen- kapital
Bestand am 1. Januar 2022	52	136	12'485	(1'864)	2	10'811	2	10'813
Reingewinn	–	–	784	–	–	784	1	785
Sonstiges Gesamtergebnis	–	–	32	(75)	5	(38)	–	(38)
Gesamtergebnis	–	–	816	(75)	5	746	1	747
Dividendenzahlungen	–	–	(1'140)	–	–	(1'140)	(2)	(1'142)
Übrige Veränderungen	–	–	1	–	–	1	(1)	–
Bestand am 30. Juni 2022	52	136	12'162	(1'939)	7	10'418	–	10'418
Bestand am 1. Januar 2023	52	136	12'942	(1'960)	(2)	11'168	3	11'171
Reingewinn	–	–	848	–	–	848	–	848
Sonstiges Gesamtergebnis	–	–	60	(13)	1	48	–	48
Gesamtergebnis	–	–	908	(13)	1	896	–	896
Dividendenzahlungen	–	–	(1'140)	–	–	(1'140)	–	(1'140)
Übrige Veränderungen	–	–	–	–	–	–	–	–
Bestand am 30. Juni 2023	52	136	12'710	(1'973)	(1)	10'924	3	10'927

Anhang zum Zwischenabschluss

Über diesen Bericht

Allgemeine Angaben

Der Swisscom Konzern (im Weiteren als Swisscom bezeichnet) bietet Telekommunikationsdienstleistungen an und ist zur Hauptsache in der Schweiz und in Italien tätig. Die ungeprüfte Konzernrechnung per 30. Juni 2023 umfasst die Swisscom AG als Muttergesellschaft und ihre Tochtergesellschaften. Die Swisscom AG ist eine spezialgesetzliche Aktiengesellschaft nach Schweizer Recht mit Sitz in Ittigen bei Bern. Die Adresse lautet: Swisscom AG, Alte Tiefenaustrasse 6, 3048 Worblaufen. Swisscom ist an der SIX Swiss Exchange kotiert. Die Anzahl ausgegebener Aktien hat unverändert zum Vorjahr 51'801'943 Stück betragen. Die Aktien haben einen Nominalwert von CHF 1 und sind voll liberiert. Jede Aktie berechtigt zu einer Stimme. Mehrheitsaktionärin der Swisscom AG ist die Schweizerische Eidgenossenschaft (Bund). Der Bund muss gemäss geltendem Gesetz die kapital- und stimmenmässige Mehrheit halten. Der Verwaltungsrat von Swisscom hat die Freigabe des vorliegenden konsolidierten Zwischenabschlusses am 2. August 2023 genehmigt. Bis zu diesem Datum fanden keine wesentlichen Ereignisse nach dem Bilanzstichtag statt.

Grundlagen der Abschlusserstellung

Der konsolidierte Zwischenabschluss für die sechs Monate, die am 30. Juni 2023 abgeschlossen wurden, wurde in Übereinstimmung mit dem International Accounting Standard «IAS 34 Zwischenberichterstattung» erstellt und sollte in Verbindung mit der für das am 31. Dezember 2022 abgeschlossene Geschäftsjahr erstellten konsolidierten Jahresrechnung gelesen werden.

Die Erstellung des konsolidierten Zwischenabschlusses verlangt vom Management, Einschätzungen und Annahmen zu treffen. Änderungen von Einschätzungen und Annahmen werden in der Berichtsperiode angepasst, in der sich die ursprünglichen Einschätzungen und Annahmen geändert haben.

Swisscom ist in Geschäftsbereichen tätig, in denen die Erbringung von Dienstleistungen keinen bedeutenden saisonalen oder zyklischen Schwankungen innerhalb des Geschäftsjahres unterliegt. Die Ertragssteuern werden basierend auf einer Schätzung des für das Gesamtjahr erwarteten Ertragssteuersatzes berechnet. Für den konsolidierten Zwischenabschluss wurde ein Währungsumrechnungskurs CHF/EUR von 0,979 als Stichtagskurs (31. Dezember 2022 CHF/EUR 0,985) und 0,988 als Durchschnittskurs (Vorjahr CHF/EUR 1,026) verwendet.

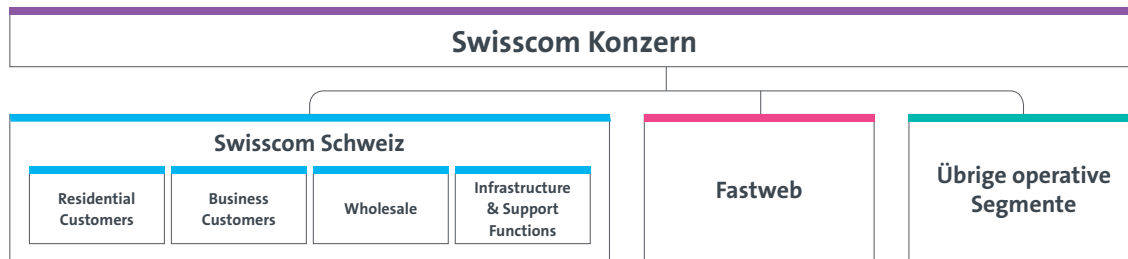
1 Rechnungslegungsgrundsätze

Der konsolidierte Zwischenabschluss wurde in Übereinstimmung mit den in der konsolidierten Jahresrechnung 2022 beschriebenen Grundsätzen der Rechnungslegung sowie den nachfolgend beschriebenen Änderungen erstellt.

Ab 1. Januar 2023 wendet Swisscom verschiedene Änderungen der bestehenden International Financial Reporting Standards (IFRS) und Interpretationen an, welche keinen wesentlichen Einfluss auf das Ergebnis oder die Finanzlage des Konzerns haben. Zudem berücksichtigt Swisscom ab 2023 bei der Bestimmung des beizulegenden Zeitwerts für die Umsatz- und Kostenerfassung einzelner Roaming-Verträge, die Mindestgarantien enthalten, neben den vertraglich vereinbarten Preisen neu auch andere Faktoren, wie Marktbedingungen und weitere unternehmensspezifische Faktoren. Das Vorjahr wurde entsprechend angepasst. Durch die Änderung verminderten sich der Umsatz und die direkten Kosten für die ersten sechs Monate 2022 um je CHF 27 Mio. (Gesamtjahr je CHF 61 Mio.).

2 Segmentinformationen

Allgemeine Angaben



Die Berichterstattung erfolgt nach den Segmenten «Residential Customers», «Business Customers», «Wholesale» und «Infrastructure & Support Functions», die zur Swisscom Schweiz zusammengefasst werden, sowie «Fastweb» und «Übrige operative Segmente».

Für ihre Leistungen verrechnet das Segment Infrastructure & Support Functions keine Netzkosten und keine Management Fees an andere Segmente. Die übrigen Leistungen zwischen den Segmenten werden zu Marktpreisen verrechnet. Somit entsprechen die Ergebnisse der Segmente Residential Customers, Business Customers sowie Wholesale einem Deckungsbeitrag vor Netzkosten.

Der Segmentaufwand umfasst die direkten und indirekten Kosten, die den Personalaufwand, den übrigen Betriebsaufwand abzüglich der aktivierten Eigenleistungen und übrigen Erträge enthalten. Als Vorsorgeaufwand sind die ordentlichen Arbeitgeberbeiträge enthalten. Die Differenz zwischen den ordentlichen Arbeitgeberbeiträgen und dem Vorsorgeaufwand nach IAS 19 wird in der Spalte «Elimination» ausgewiesen. In den ersten sechs Monaten 2023 ist in der Spalte Elimination ein Ertrag von CHF 19 Mio. (Vorjahr Aufwand von CHF 30 Mio.) als Überleitungsposition zum Vorsorgeaufwand nach IAS 19 enthalten.

Leasingverhältnisse zwischen den Segmenten werden nicht nach IFRS 16 bilanziert. Der ausgewiesene Leasingaufwand der Segmente umfasst die Abschreibungen und Zinsen der Nutzungsrechte exkl. Abschreibungen von CHF 10 Mio. (Vorjahr CHF 10 Mio.) auf Netzzugangsrechten (Infeasible Rights of Use, IRU) sowie die Verrechnung für die Miete von Gebäuden zwischen den Segmenten. Der Leasingaufwand von geringwertigen Vermögenswerten wird als direkte Kosten ausgewiesen.

Die Investitionen enthalten die Ausgaben für den Erwerb von Sachanlagen und immateriellen Vermögenswerten sowie Zahlungen für Netzzugangsrechte (Infeasible Rights of Use, IRU). IRUs werden in der Regel vollständig bei Beginn der Nutzung bezahlt und klassifizieren als Leasingverhältnis nach IFRS 16. IRU-Zahlungen werden aufgrund der wirtschaftlichen Betrachtungsweise in den Segmentinformationen als Investition betrachtet. In den Investitionen der ersten sechs Monate 2023 sind Zahlungen für IRU von CHF 9 Mio. enthalten (Vorjahr CHF 6 Mio.).

Änderungen in der Segmentberichterstattung

Swisscom hat per 1. Januar 2023 verschiedene Bereiche innerhalb von Swisscom Schweiz den Segmenten neu zugeordnet. Die Anpassungen führen zu Kostenverschiebungen zwischen den Segmenten von Swisscom Schweiz. Auf den Ausweis des Umsatzes haben die Änderungen keinen Einfluss. Die Vorjahreszahlen von Swisscom Schweiz wurden wie folgt angepasst:

In Mio. CHF	Berichtet	Anpassung	Angepasst
Betriebsergebnis vor Abschreibungen (EBITDA) Swisscom Schweiz			
Geschäftsjahr 2022			
Residential Customers	2'975	4	2'979
Business Customers	1'384	(3)	1'381
Wholesale	291	(2)	289
Infrastructure & Support Functions	(1'166)	1	(1'165)
Intersegment-Elimination	(1)	–	(1)
EBITDA Swisscom Schweiz	3'483	–	3'483

Segmentinformationen 2023

1.1.–30.6.2023, in Mio. CHF	Swisscom Schweiz	Fastweb	Übrige operative Segmente	Elimination	Total
Privatkunden	2'227	573	–	–	2'800
Geschäftskunden	1'514	520	204	–	2'238
Wholesale-Kunden	272	140	–	–	412
Externer Umsatz	4'013	1'233	204	–	5'450
Intersegment-Umsatz	31	3	297	(331)	–
Umsatz	4'044	1'236	501	(331)	5'450
Direkte Kosten	(816)	(469)	(40)	37	(1'288)
Indirekte Kosten	(1'372)	(374)	(406)	293	(1'859)
Betriebsergebnis vor Abschreibungen (EBITDA)	1'856	393	55	(1)	2'303
Abschreibungen von Sachanlagen und immateriellen Vermögenswerten					(1'056)
Abschreibungen von Nutzungsrechten					(132)
Betriebsergebnis (EBIT)					1'115
Finanzertrag					11
Finanzaufwand					(75)
Ergebnis von Equity-bilanzierten Beteiligungen					–
Ergebnis vor Ertragssteuern					1'051
Ertragssteueraufwand					(203)
Reingewinn					848
EBITDA	1'856	393	55	(1)	2'303
Leasingaufwand	(111)	(27)	(5)	–	(143)
EBITDA nach Leasingaufwand (EBITDAaL)	1'745	366	50	(1)	2'160
Investitionen	(821)	(293)	(18)	19	(1'113)
Operating Free Cash Flow Proxy	924	73	32	18	1'047

Segmentinformationen Swisscom Schweiz 2023

1.1.–30.6.2023, in Mio. CHF	Residential Customers	Business Customers	Wholesale	Infrastructure & Support Functions	Elimination	Total Swisscom Schweiz
Festnetz	995	406	–	–	–	1'401
Mobilfunk	924	364	–	–	–	1'288
Telekomdienste	1'919	770	–	–	–	2'689
IT-Dienste	–	583	–	–	–	583
Handelswaren	233	159	–	–	–	392
Wholesale	–	–	263	–	–	263
Übrige Umsätze	75	2	–	9	–	86
Externer Umsatz	2'227	1'514	263	9	–	4'013
Intersegment-Umsatz	8	21	7	29	(34)	31
Umsatz	2'235	1'535	270	38	(34)	4'044
Direkte Kosten	(429)	(358)	(104)	(4)	79	(816)
Indirekte Kosten	(317)	(498)	–	(512)	(45)	(1'372)
Betriebsergebnis vor Abschreibungen (EBITDA)	1'489	679	166	(478)	–	1'856
Investitionen	(15)	(23)	–	(783)	–	(821)

Segmentinformationen 2022

1.1.–30.6.2022, in Mio. CHF, angepasst	Swisscom Schweiz	Fastweb	Übrige operative Segmente	Elimination	Total
Privatkunden	2'231	587	–	–	2'818
Geschäftskunden	1'532	510	206	–	2'248
Wholesale-Kunden	272	129	–	–	401
Externer Umsatz	4'035	1'226	206	–	5'467
Intersegment-Umsatz	32	4	294	(330)	–
Umsatz	4'067	1'230	500	(330)	5'467
Direkte Kosten	(820)	(426)	(34)	35	(1'245)
Indirekte Kosten	(1'499)	(391)	(383)	242	(2'031)
Betriebsergebnis vor Abschreibungen (EBITDA)	1'748	413	83	(53)	2'191
Abschreibungen von Sachanlagen und immateriellen Vermögenswerten					(1'058)
Abschreibungen von Nutzungsrechten					(134)
Betriebsergebnis (EBIT)					999
Finanzertrag					67
Finanzaufwand					(80)
Ergebnis von Equity-bilanzierten Beteiligungen					(1)
Ergebnis vor Ertragssteuern					985
Ertragssteueraufwand					(200)
Reingewinn					785
EBITDA	1'748	413	83	(53)	2'191
Leasingaufwand	(111)	(30)	(5)	–	(146)
EBITDA nach Leasingaufwand (EBITDAaL)	1'637	383	78	(53)	2'045
Investitionen	(755)	(306)	(14)	22	(1'053)
Operating Free Cash Flow Proxy	882	77	64	(31)	992

Segmentinformationen Swisscom Schweiz 2022

1.1.–30.6.2022, in Mio. CHF, angepasst	Residential Customers	Business Customers	Wholesale	Infrastructure & Support Functions	Elimination	Total Swisscom Schweiz
Festnetz	1'005	421	–	–	–	1'426
Mobilfunk	922	374	–	–	–	1'296
Telekomdienste	1'927	795	–	–	–	2'722
IT-Dienste	–	574	–	–	–	574
Handelswaren	244	163	–	–	–	407
Wholesale	–	–	263	–	–	263
Übrige Umsätze	60	–	–	9	–	69
Externer Umsatz	2'231	1'532	263	9	–	4'035
Intersegment-Umsatz	8	25	6	27	(34)	32
Umsatz	2'239	1'557	269	36	(34)	4'067
Direkte Kosten	(423)	(371)	(104)	(4)	82	(820)
Indirekte Kosten	(340)	(495)	(10)	(607)	(47)	(1'499)
Betriebsergebnis vor Abschreibungen (EBITDA)	1'476	691	155	(575)	1	1'748
Investitionen	(17)	(22)	–	(717)	1	(755)

3 Operative Kosten

Direkte Kosten

In Mio. CHF	1.1.–30.6.2023	1.1.–30.6.2022
Kundenendgeräte und Handelswaren	480	451
Bezogene Dienstleistungen	357	356
Kosten für die Vertragserlangung	106	99
Kosten für die Vertragserfüllung	43	48
Netzzugangskosten von Schweizer Tochtergesellschaften	104	104
Netzzugangskosten ausländischer Tochtergesellschaften	198	187
Total Direkte Kosten	1'288	1'245

Indirekte Kosten

In Mio. CHF	1.1.–30.6.2023	1.1.–30.6.2022
Lohn- und Sozialversicherungsaufwand	1'318	1'346
Übriger Personalaufwand	32	27
Total Personalaufwand	1'350	1'373
Informatikaufwand	128	130
Unterhaltsaufwand	114	143
Energieaufwand	75	72
Werbe- und Verkaufsaufwand	78	101
Beratungsaufwand und externe Mitarbeiter	46	59
Bezogene Call-Center-Leistungen	61	66
Verwaltungsaufwand	20	25
Wertberichtigungen auf Forderungen und vertraglichen Vermögenswerten	35	30
Sonstiger Betriebsaufwand	310	376
Total Übriger Betriebsaufwand	867	1'002
Eigenleistungen für aktivierte Sachanlagen und immaterielle Vermögenswerte	(261)	(237)
Eigenleistungen für aktivierte Vertragskosten	(27)	(32)
Gewinn aus Veräusserung von Sachanlagen	(4)	(3)
Sonstige Erträge	(66)	(72)
Total Aktivierte Eigenleistungen und übrige Erträge	(358)	(344)
Total Indirekte Kosten	1'859	2'031

Die Eigenleistungen für aktivierte Sachanlagen und immaterielle Vermögenswerte umfassen Personalkosten für die Erstellung technischer Anlagen, den Bau von Netzinfrastruktur und die Erstellung von Software für den internen Gebrauch.

4 Dividende

Die ordentliche Generalversammlung der Swisscom AG beschloss am 28. März 2023 die Zahlung einer unveränderten Dividende von brutto CHF 22 pro Aktie. Die Dividendenzahlung von insgesamt CHF 1'140 Mio. erfolgte am 3. April 2023.

5 Finanzielle Verbindlichkeiten

In Mio. CHF	Buchwert 1.01.2023	Aufnahme	Rückzahlung	Übrige Veränderungen ¹	Buchwert 30.06.2023	eizulegender Zeitwert
Finanzielle Verbindlichkeiten						
Bankdarlehen	512	780	–	(9)	1'283	1'280
Anleiensobligationen	4'886	200	(250)	14	4'850	4'539
Private Platzierungen	322	–	–	1	323	310
Derivative Finanzinstrumente	129	–	–	(3)	126	126
Übrige finanzielle Verbindlichkeiten	153	8	–	(4)	157	158
Total Finanzielle Verbindlichkeiten	6'002	988	(250)	(1)	6'739	6'413

¹ Zinsaufwand, Zinszahlungen, nicht geldwirksame Veränderung sowie Währungsumrechnung.

Swisscom hat im ersten Quartal 2023 eine grüne Anleihe (Green-Bond) über CHF 150 Mio. mit einem Coupon von 1,875% und einer Laufzeit von 7,5 Jahren sowie eine privat platzierte Anleihe über CHF 50 Mio. mit einem Coupon von 2,19% und einer Laufzeit über 30 Jahren aufgenommen. Die aufgenommenen Mittel wurden zur Rückzahlung bestehender Schulden verwendet. Im zweiten Quartal 2023 hat Swisscom eine Anleihe über CHF 250 Mio. per Fälligkeit zurückbezahlt.

Swisscom verfügt über zwei garantierte Kreditlimiten in Höhe von CHF 1'000 Mio. mit Laufzeit bis 2028 und CHF 1'200 Mio. mit Laufzeit bis 2028. Am 30. Juni 2023 sind diese Limiten wie bereits im Vorjahr nicht beansprucht worden.

6 Finanzergebnis

In Mio. CHF	1.1.–30.6.2023	1.1.–30.6.2022
Zinsertrag von finanziellen Vermögenswerten	3	2
Veränderung des beizulegenden Zeitwerts von Zinssatzswaps	–	62
Übriger Finanzertrag	8	3
Total Finanzertrag	11	67
Zinsaufwand auf finanziellen Verbindlichkeiten	(36)	(35)
Zinsaufwand auf Leasingverbindlichkeiten	(21)	(22)
Veränderung des beizulegenden Zeitwerts von Zinssatzswaps	(3)	–
Barwertanpassungen und Zinsen auf Rückstellungen	(5)	(11)
Übriger Finanzaufwand	(10)	(12)
Total Finanzaufwand	(75)	(80)
Finanzertrag und Finanzaufwand, netto	(64)	(13)
Zinsaufwand auf Leasingverbindlichkeiten	(21)	(22)
Nettozinsaufwand auf finanziellen Vermögenswerten und Verbindlichkeiten	(33)	(33)

7 Operatives Nettoumlaufvermögen

Die operativen Vermögenswerte und Verbindlichkeiten haben sich in den ersten sechs Monaten 2023 wie folgt verändert:

In Mio. CHF	1.01.2023	Operative Veränderung	Übrige Veränderung ¹	30.06.2023
Forderungen aus Lieferungen und Leistungen	2'255	(43)	1	2'213
Übrige operative Vermögenswerte	1'353	96	6	1'455
Verbindlichkeiten aus Lieferungen und Leistungen	(1'674)	164	12	(1'498)
Übrige operative Verbindlichkeiten	(1'571)	115	(9)	(1'465)
Total Operative Vermögenswerte und Verbindlichkeiten, netto	363	332	10	705

1 Währungsumrechnung sowie Veränderungen aus Kauf und Verkauf von Tochtergesellschaften.

Übrige operative Vermögenswerte und Verbindlichkeiten

In Mio. CHF	30.06.2023	31.12.2022
Übrige operative Vermögenswerte		
Vertragliche Vermögenswerte	175	178
Vertragskosten	281	278
Vorräte	177	162
Abgrenzung vorausbezahlter Aufwendungen	609	514
Sonstige operative Vermögenswerte	213	221
Total Übrige operative Vermögenswerte	1'455	1'353
Übrige operative Verbindlichkeiten		
Vertragliche Verbindlichkeiten	989	1'084
Abgrenzung variabler Erfolgsanteil	68	149
Sonstige operative Verbindlichkeiten	408	338
Total Übrige operative Verbindlichkeiten	1'465	1'571

8 Rückstellungen und Eventualverbindlichkeiten

Rückstellungen

Die Rückstellungen haben sich in den ersten sechs Monaten 2023 wie folgt verändert:

In Mio. CHF	Abbruch- und Instandstellungskosten	Regulatorische und wettbewerbsrechtliche Verfahren	Stellenabbau	Übrige	Total
Bestand am 1. Januar 2023	658	283	31	187	1'159
Bildung Rückstellungen	–	13	–	35	48
Anpassungen über die Sachanlagen erfasst	87	–	–	–	87
Zinsen und Barwertanpassungen	7	(2)	–	–	5
Auflösung nicht beanspruchter Rückstellungen	–	(20)	–	(6)	(26)
Verwendung	(12)	–	(7)	(15)	(34)
Bestand am 30. Juni 2023	740	274	24	201	1'239
Davon kurzfristige Rückstellungen	–	62	20	72	154
Davon langfristige Rückstellungen	740	212	4	129	1'085

Swisscom erbringt gemäss dem Fernmeldegesetz Zugangsdienste (inkl. Interkonnektion) für andere Anbieterinnen von Fernmeldediensten in der Schweiz. In den vergangenen Jahren verlangten mehrere Anbieterinnen von Fernmeldediensten bei der Eidgenössischen Kommunikationskommission (ComCom) die Senkung der ihnen von Swisscom in Rechnung gestellten Preise für regulierte Netzzugangsdienste. Zudem hat die Wettbewerbskommission (Weko) in der Vergangenheit verschiedene Untersuchungen gegen Swisscom eröffnet.

Swisscom bildete in der Vergangenheit auf der Grundlage von rechtlichen Beurteilungen Rückstellungen für regulatorische und wettbewerbsrechtliche Verfahren. Aufgrund der Neubeurteilung dieser Verfahren wurden im ersten Halbjahr 2023 Rückstellungen von CHF 10 Mio. gebildet und CHF 20 Mio. aufgelöst. Allfällige Zahlungen sind abhängig vom Zeitpunkt des Eintreffens der rechtskräftigen Verfügungen und Entscheide und könnten innerhalb von fünf Jahren erfolgen.

Eventualverbindlichkeiten für regulatorische und wettbewerbsrechtliche Verfahren

Bei den in der konsolidierten Jahresrechnung 2022 erläuterten Eventualverbindlichkeiten im Zusammenhang mit regulatorischen und wettbewerbsrechtlichen Verfahren kommt Swisscom zum Schluss, dass ein Mittelabfluss nicht wahrscheinlich ist und hat deshalb im Konzernabschluss per 30. Juni 2023 unverändert keine Rückstellungen erfasst.

Alternative Performancekennzahlen

Swisscom verwendet in der gesamten Finanzberichterstattung nicht nur Kennzahlen, die in den International Financial Reporting Standards (IFRS) definiert sind, sondern auch ausgewählte alternative Performancekennzahlen (APM). Diese alternativen Kennzahlen liefern nützliche Informationen über die wirtschaftliche Lage des Konzerns und werden für die finanzielle Führung und Steuerung verwendet. Da diese Kennzahlen nicht nach IFRS definiert sind, kann sich die Berechnung von den veröffentlichten APMs anderer Unternehmen unterscheiden. Aus diesem Grund ist die Vergleichbarkeit über Unternehmensgrenzen hinweg möglicherweise begrenzt. Die bei Swisscom verwendeten wesentlichen alternativen Performancekennzahlen für die finanzielle Zwischenberichterstattung per 30. Juni 2023 werden wie folgt definiert:

Kennzahl	Definition Swisscom
Anpassungen	Bedeutende Positionen, die aufgrund ihres Ausnahmeharakters nicht als Bestandteil des laufenden Leistungsausweises des Swisscom Konzerns angesehen werden können, beispielsweise Aufwendungen für Stellenabbau und wesentliche Positionen im Zusammenhang mit Rechtsfällen oder andere Sondereffekte. Zudem kann die Anwendung von Änderungen in der Rechnungslegungsvorschriften nach IFRS die Vergleichbarkeit zum Vorjahr beeinträchtigen, wenn diese nicht retrospektiv angewendet werden.
Zu konstanten Währungen	Performancekennzahl unter Berücksichtigung der Währungseinflüsse (Zahlen 2023 werden mit dem Wechselkurs 2022 umgerechnet, um den Währungseinfluss zu berechnen).
Betriebsergebnis vor Abschreibungen (EBITDA)	Betriebsergebnis vor Abschreibungen und Wertminderungen von Sachanlagen, immateriellen Vermögenswerten und Nutzungsrechten, Finanzaufwand und Finanzertrag, Ergebnis von Equity-bilanzierten Beteiligungen und Ertragssteueraufwand.
Betriebsergebnis (EBIT)	Betriebsergebnis vor Finanzaufwand und Finanzertrag, Ergebnis von Equity-bilanzierten Beteiligungen und Ertragssteueraufwand.
Investitionen	Investitionen in Sachanlagen, immaterielle Vermögenswerte und Zahlungen für Netzzugangsnutzungsrechte (Indefeasible Rights of Use, IRU), die nach IFRS 16 bilanziert werden. IRUs werden in der Regel vollständig bei Beginn der Nutzung bezahlt.
Operating Free Cash Flow Proxy	Betriebsergebnis vor Abschreibungen (EBITDA) abzüglich Investitionen in Sachanlagen und immaterielle Vermögenswerte sowie Zahlungen für Netzzugangsnutzungsrechte (IRU) sowie Leasingaufwand. Der Leasingaufwand enthält den Zinsaufwand auf Leasingverbindlichkeiten und die Abschreibungen von Nutzungsrechten exkl. Abschreibungen von Netzzugangsnutzungsrechten (IRU) sowie Wertminderungen von Nutzungsrechten.
Free Cash Flow	Geldflüsse aus Geschäftstätigkeit und Investitionstätigkeit exkl. Geldflüsse aus dem Erwerb und Verkauf von Tochtergesellschaften sowie Einnahmen und Ausgaben für Equity-bilanzierte Beteiligungen und übrige finanzielle Vermögenswerte.
Nettoverschuldung	Finanzielle Verbindlichkeiten und Leasingverbindlichkeiten abzüglich flüssiger Mittel, kotierter Schuldinstrumente und derivativer Finanzinstrumente.

Überleitung der alternativen Performancekennzahlen

In Mio. CHF	1.1.–30.6.2023	1.1.–30.6.2022	Veränderung berichtet	Veränderung zu konstanten Währungen
Umsatz				
Umsatz	5'450	5'467	-0,3%	0,5%
Betriebsergebnis vor Abschreibungen (EBITDA)				
EBITDA	2'303	2'191	5,1%	5,8%
(Auflösung) Bildung Rückstellungen für Rechtsverfahren in der Schweiz	(10)	82		
Bildung Rückstellungen für Rechtsverfahren in Italien	13	–		
EBITDA angepasst	2'306	2'273	1,5%	2,1%
Investitionen				
Investitionen in Sachanlagen und immaterielle Vermögenswerte	1'104	1'047	5,4%	6,6%
Zahlungen für Netzzugangsnutzungsrechte (IRU)	9	6	50,0%	
Investitionen	1'113	1'053	5,7%	6,8%

In Mio. CHF	1.1.–30.6.2023	1.1.–30.6.2022	Veränderung berichtet
Operating Free Cash Flow Proxy			
Geldzufluss aus Geschäftstätigkeit	1'731	1'484	247
Investitionen	(1'113)	(1'053)	(60)
Abschreibungen von Nutzungsrechten	(132)	(134)	2
Abschreibungen von Netzzugangsnutzungsrechten (IRU)	10	10	–
Veränderung abgegrenzter Gewinn aus Verkauf und Rückmiete von Liegenschaften	2	3	(1)
Veränderung operativer Vermögenswerte und Verbindlichkeiten	332	408	(76)
Veränderung Rückstellungen	12	(57)	69
Veränderung Personalvorsorgeverpflichtungen	17	(33)	50
Gewinn aus Abgang von Sachanlagen	4	3	1
Verlust aus Abgang von Sachanlagen	(1)	(3)	2
Aufwand für aktienbasierte Vergütungen	(1)	(1)	–
Umsatz aus Finanzierungsleasing-Verhältnissen	37	35	2
Einnahmen aus Finanzierungsleasing	(74)	(30)	(44)
Erhaltene Zinszahlungen	(2)	(4)	2
Geleistete Zinszahlungen auf finanziellen Verbindlichkeiten	25	21	4
Erhaltende Dividendenzahlungen	(1)	(1)	–
Ertragssteuerzahlungen	201	344	(143)
Operating Free Cash Flow Proxy	1'047	992	55

Free Cash Flow			
Geldzufluss aus Geschäftstätigkeit	1'731	1'484	247
Geldabfluss aus Investitionstätigkeit	(1'157)	(1'150)	(7)
Rückzahlung aus Leasingverbindlichkeiten	(163)	(141)	(22)
Erwerb von Tochtergesellschaften abzüglich erworbener flüssiger Mittel	58	64	(6)
Einnahmen aus Equity-bilanzierte Beteiligungen	(3)	–	(3)
Ausgaben für Equity-bilanzierte Beteiligungen	1	1	–
Ausgaben für übrige finanzielle Vermögenswerte	13	86	(73)
Einnahmen aus übrigen finanziellen Vermögenswerte	(16)	(51)	35
Übrige Geldflüsse aus Finanzierungstätigkeit	(2)	–	(2)
Free Cash Flow	462	293	169

Weitere Informationen

Aktieninformation

Wesentliche Kennzahlen zur Swisscom Aktie

31.12.2022–30.06.2023

Schlusskurs per 31. Dezember 2022 in CHF¹

Schlusskurs per 30. Juni 2023 in CHF¹

Höchstkurs in CHF¹

Tiefstkurs in CHF¹

Total Handelsvolumen in Aktien

Total Umsatzvolumen in Mio. CHF

Tagesdurchschnitt in Aktien

Tagesdurchschnitt in Mio. CHF

SIX Swiss Exchange
506,60
557,80
619,40
509,80
10'934'570
6'265,58
88'182
50,53

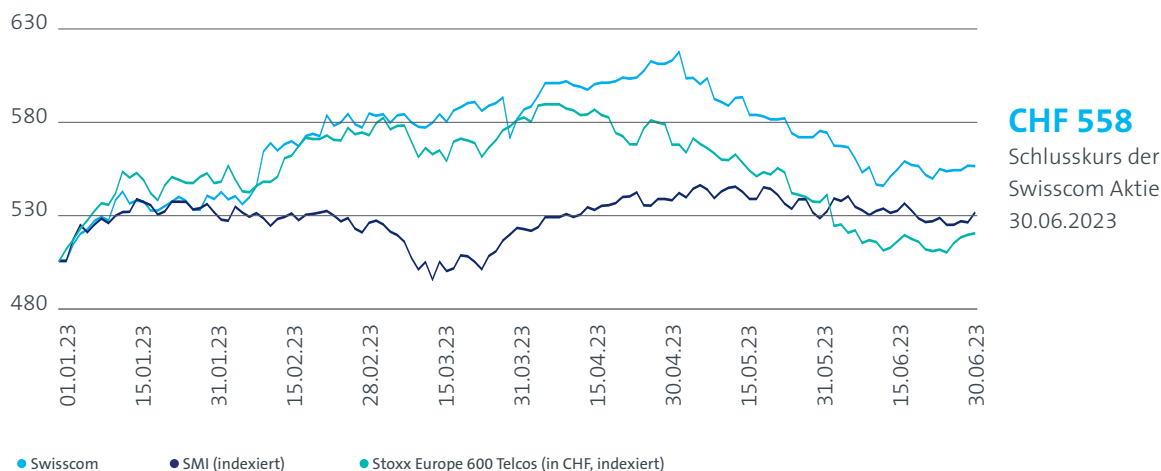
Quelle: Bloomberg

1 bezahlte Kurse

Aktienkursentwicklung

Aktienkursentwicklung seit 1. Januar 2023

in CHF



Finanzkalender

- 2. November 2023 Veröffentlichung Zwischenergebnis drittes Quartal 2023
- 9. Februar 2024 Veröffentlichung Jahresergebnis und Geschäftsbericht 2023

Handelsorte

Die Swisscom Aktien sind an der SIX Swiss Exchange kotiert und werden an der SIX Swiss Exchange unter dem Symbol «SCMN» (Valorennummer 874251) und in der Form von American Depositary Receipts (ADR) im Verhältnis 1:10 in den USA (Over The Counter, Level 1 Programm) unter dem Symbol «SCMWY» (Pink Sheet Nummer 69769) gehandelt.

Quartalsübersicht 2022 und 2023

In Mio. CHF bzw. wie angemerkt	1. Quartal	2. Quartal	3. Quartal	4. Quartal	2022	1. Quartal	2. Quartal	3. Quartal	4. Quartal	2023
Erfolgsrechnung										
Umsatz	2'754	2'713	2'712	2'872	11'051	2'747	2'703			5'450
Direkte Kosten	(629)	(616)	(661)	(720)	(2'626)	(661)	(627)			(1'288)
Personalaufwand	(697)	(676)	(650)	(682)	(2'705)	(680)	(670)			(1'350)
Übriger Betriebsaufwand	(437)	(565)	(404)	(576)	(1'982)	(406)	(461)			(867)
Aktiviert Eigenleistungen und übrige Erträge	146	198	153	171	668	164	194			358
Betriebsergebnis (EBITDA)	1'137	1'054	1'150	1'065	4'406	1'164	1'139			2'303
Abschreibungen Sachanlagen und immaterielle Vermögenswerte	(522)	(536)	(525)	(521)	(2'104)	(525)	(531)			(1'056)
Abschreibungen Nutzungsrechte	(66)	(68)	(67)	(61)	(262)	(66)	(66)			(132)
Betriebsergebnis (EBIT)	549	450	558	483	2'040	573	542			1'115
Nettozinsaufwand finanzielle Vermögenswerte und Verbindlichkeiten	(15)	(18)	(13)	(11)	(57)	(14)	(19)			(33)
Zinsaufwand Leasingverbindlichkeiten	(11)	(11)	(11)	(11)	(44)	(12)	(9)			(21)
Übriges Finanzergebnis	28	14	(10)	(3)	29	(4)	(6)			(10)
Equity-bilanzierte Beteiligungen	(1)	–	(1)	(3)	(5)	–	–			–
Ergebnis vor Ertragssteuern	550	435	523	455	1'963	543	508			1'051
Ertragssteueraufwand	(103)	(97)	(94)	(66)	(360)	(101)	(102)			(203)
Reingewinn	447	338	429	389	1'603	442	406			848
Anteil Aktionäre der Swisscom AG	447	337	429	389	1'602	442	406			848
Anteil nicht beherrschende Aktionäre	–	1	–	–	1	–	–			–
Gewinn pro Aktie (in CHF)	8,63	6,51	8,28	7,51	30,93	8,53	7,84			16,37
Umsatz										
Swisscom Schweiz	2'056	2'011	2'039	2'103	8'209	2'044	2'000			4'044
Fastweb	615	615	588	675	2'493	619	617			1'236
Übrige operative Segmente	241	259	259	279	1'038	243	258			501
Intersegment-Elimination	(158)	(172)	(174)	(185)	(689)	(159)	(172)			(331)
Total Umsatz	2'754	2'713	2'712	2'872	11'051	2'747	2'703			5'450
Betriebsergebnis vor Abschreibungen (EBITDA)										
Swisscom Schweiz	930	818	917	818	3'483	943	913			1'856
Fastweb	191	222	220	224	857	187	206			393
Übrige operative Segmente	42	41	39	38	160	34	21			55
Überleitung Vorsorgeaufwand	(15)	(15)	(15)	(8)	(53)	9	10			19
Elimination	(11)	(12)	(11)	(7)	(41)	(9)	(11)			(20)
Total EBITDA	1'137	1'054	1'150	1'065	4'406	1'164	1'139			2'303
Investitionen										
Swisscom Schweiz	364	391	406	537	1'698	394	427			821
Fastweb	163	143	147	166	619	152	141			293
Übrige operative Segmente	6	8	8	12	34	8	10			18
Intersegment-Elimination	(11)	(11)	(13)	(7)	(42)	(9)	(10)			(19)
Total Investitionen	522	531	548	708	2'309	545	568			1'113

In Mio. CHF bzw. wie angemerkt	1. Quartal	2. Quartal	3. Quartal	4. Quartal	2022	1. Quartal	2. Quartal	3. Quartal	4. Quartal	2023
Operating Free Cash Flow Proxy										
Betriebsergebnis (EBITDA)	1'137	1'054	1'150	1'065	4'406	1'164	1'139			2'303
Leasingaufwand	(72)	(74)	(73)	(67)	(286)	(73)	(70)			(143)
EBITDA nach Leasingaufwand (EBITDAaL)	1'065	980	1'077	998	4'120	1'091	1'069			2'160
Investitionen	(522)	(531)	(548)	(708)	(2'309)	(545)	(568)			(1'113)
Operating Free Cash Flow Proxy	543	449	529	290	1'811	546	501			1'047
Free Cash Flow										
Free Cash Flow	63	230	687	369	1'349	209	253			462
Nettoverschuldung										
Nettoverschuldung	7'680	8'538	7'704	7'374	7'374	7'171	8'108			8'108
Personalbestand in Vollzeitstellen										
Swisscom Schweiz	12'999	12'927	12'870	12'822	12'822	12'841	13'054			13'054
Fastweb	2'737	2'880	2'915	3'039	3'039	3'087	3'117			3'117
Übrige operative Segmente	3'273	3'260	3'248	3'296	3'296	3'324	3'326			3'326
Total Personalbestand	19'009	19'067	19'033	19'157	19'157	19'252	19'497			19'497
Informationen nach geografischen Regionen										
Umsatz Schweiz	2'141	2'100	2'126	2'199	8'566	2'129	2'088			4'217
Umsatz Ausland	613	613	586	673	2'485	618	615			1'233
Total Umsatz	2'754	2'713	2'712	2'872	11'051	2'747	2'703			5'450
Betriebsergebnis (EBITDA) Schweiz	941	829	925	839	3'534	975	933			1'908
Betriebsergebnis (EBITDA) Ausland	196	225	225	226	872	189	206			395
Total EBITDA	1'137	1'054	1'150	1'065	4'406	1'164	1'139			2'303
Investitionen Schweiz	359	387	401	541	1'688	392	427			819
Investitionen Ausland	163	144	148	166	621	153	141			294
Total Investitionen	522	531	549	707	2'309	545	568			1'113
Personalbestand Schweiz	15'987	15'874	15'786	15'750	15'750	15'755	15'929			15'929
Personalbestand Ausland	3'022	3'193	3'247	3'407	3'407	3'497	3'568			3'568
Total Personalbestand (Vollzeit)	19'009	19'067	19'033	19'157	19'157	19'252	19'497			19'497
Fastweb, in Mio. EUR										
Privatkunden	285	287	284	289	1'145	289	291			580
Geschäftskunden	247	250	239	279	1'015	261	266			527
Wholesale	62	64	78	111	315	71	70			141
Externer Umsatz	594	601	601	679	2'475	621	627			1'248
Intersegment-Umsatz	1	3	2	1	7	2	1			3
Umsatz	595	604	603	680	2'482	623	628			1'251
Betriebsergebnis (EBITDA)	185	218	225	226	854	188	210			398
Marge in % Umsatz	31,1	36,1	37,3	33,2	34,4	30,2	33,4			31,8
Leasingaufwand	(14)	(15)	(14)	(14)	(57)	(13)	(14)			(27)
EBITDA nach Leasingaufwand (EBITDAaL)	171	203	211	212	797	175	196			371
Investitionen	(157)	(142)	(150)	(167)	(616)	(153)	(144)			(297)
Operating Free Cash Flow Proxy	14	61	61	45	181	22	52			74
Breitbandanschlüsse Retail in Tsd.	2'731	2'712	2'696	2'683	2'683	2'662	2'631			2'631
Breitbandanschlüsse Wholesale in Tsd.	363	386	418	458	458	498	532			532
Mobilfunkanschlüsse in Tsd.	2'649	2'805	2'937	3'087	3'087	3'231	3'343			3'343

In Mio. CHF bzw. wie angemerkt	1. Quartal	2. Quartal	3. Quartal	4. Quartal	2022	1. Quartal	2. Quartal	3. Quartal	4. Quartal	2023
Swisscom Schweiz										
Umsatz und Ergebnisse										
Residential Customers	965	962	970	964	3'861	960	959			1'919
Business Customers	400	395	399	394	1'588	388	382			770
Umsatz Telekomdienste	1'365	1'357	1'369	1'358	5'449	1'348	1'341			2'689
IT-Dienste	289	285	281	297	1'152	291	292			583
Handelswaren	222	185	204	249	860	217	175			392
Wholesale	130	133	142	135	540	131	132			263
Übrige Umsätze	35	34	29	50	148	42	44			86
Externer Umsatz	2'041	1'994	2'025	2'089	8'149	2'029	1'984			4'013
Intersegment-Umsatz	15	17	14	14	60	15	16			31
Umsatz	2'056	2'011	2'039	2'103	8'209	2'044	2'000			4'044
Residential Customers	1'131	1'108	1'131	1'157	4'527	1'136	1'099			2'235
Business Customers	791	766	764	808	3'129	772	763			1'535
Wholesale	133	136	144	138	551	134	136			270
Infrastructure & Support Functions	18	18	18	17	71	19	19			38
Intersegment-Elimination	(17)	(17)	(18)	(17)	(69)	(17)	(17)			(34)
Umsatz	2'056	2'011	2'039	2'103	8'209	2'044	2'000			4'044
Residential Customers	746	730	757	746	2'979	748	741			1'489
Business Customers	352	339	360	330	1'381	345	334			679
Wholesale	81	74	54	80	289	80	86			166
Infrastructure & Support Functions	(249)	(326)	(254)	(336)	(1'165)	(231)	(247)			(478)
Intersegment-Elimination	–	1	–	(2)	(1)	1	(1)			–
EBITDA	930	818	917	818	3'483	943	913			1'856
Marge in % Umsatz	45,2	40,7	45,0	38,9	42,4	46,1	45,7			45,9
Leasingaufwand	(56)	(55)	(56)	(51)	(218)	(56)	(55)			(111)
EBITDA nach Leasingaufwand (EBITDAaL)	874	763	861	767	3'265	887	858			1'745
Investitionen	(364)	(391)	(406)	(537)	(1'698)	(394)	(427)			(821)
Operating Free Cash Flow Proxy	510	372	455	230	1'567	493	431			924
Operationelle Daten in Tsd.										
Residential Customers	1'139	1'121	1'103	1'082	1'082	1'058	1'041			1'041
Business Customers	260	248	248	240	240	234	230			230
Festnetztelefonieanschlüsse	1'399	1'369	1'351	1'322	1'322	1'292	1'271			1'271
Residential Customers	1'736	1'733	1'734	1'736	1'736	1'727	1'724			1'724
Business Customers	294	293	293	291	291	290	288			288
Breitbandanschlüsse Retail	2'030	2'026	2'027	2'027	2'027	2'017	2'012			2'012
Residential Customers	1'517	1'513	1'508	1'503	1'503	1'491	1'483			1'483
Business Customers	69	69	68	68	68	67	66			66
TV-Anschlüsse	1'586	1'582	1'576	1'571	1'571	1'558	1'549			1'549
Residential Customers	3'136	3'169	3'226	3'275	3'275	3'288	3'313			3'313
Business Customers	1'879	1'883	1'874	1'871	1'871	1'888	1'903			1'903
Mobilfunkanschlüsse Postpaid	5'015	5'052	5'100	5'146	5'146	5'176	5'216			5'216
Prepaid Residential Customers	1'136	1'105	1'066	1'027	1'027	1'001	979			979
Mobilfunkanschlüsse	6'151	6'157	6'166	6'173	6'173	6'177	6'195			6'195
Anschlüsse Wholesale	703	692	691	679	679	688	682			682

Zukunftsbezogene Aussagen

Der Zwischenbericht erscheint in Deutsch und Englisch. Die deutsche Version ist verbindlich.

Dieser Zwischenbericht enthält zukunftsgerichtete Aussagen. In diesem Zwischenbericht können solche zukunftsgerichteten Aussagen insbesondere Aussagen im Zusammenhang mit unserer Finanzlage, den Betriebs- und Geschäftsergebnissen sowie bestimmten strategischen Plänen und Zielen beinhalten.

Da diese zukunftsgerichteten Aussagen Risiken und Unsicherheiten unterliegen, können die tatsächlichen künftigen Ergebnisse wesentlich von jenen abweichen, die in den Aussagen zum Ausdruck gebracht oder impliziert wurden. Viele dieser Risiken und Unsicherheiten beziehen sich auf Faktoren, die sich der Kontrolle und Einschätzung von Swisscom entziehen, wie z. B. künftige Marktbedingungen, Währungsschwankungen, das Verhalten anderer Marktteilnehmer, Massnahmen staatlicher Regulierungsbehörden und andere Risikofaktoren, wie sie in früheren und künftigen Anmeldungen und Berichten von Swisscom und Fastweb angegeben sind, insbesondere bei der amerikanischen Börsenaufsicht Securities and Exchange Commission eingereichten Anmeldungen und Berichten sowie in früheren und künftigen Anmeldungen, Presseerklärungen, Berichten und sonstigen Informationen, die auf den Webseiten der Konzerngesellschaften von Swisscom veröffentlicht werden.

Den Lesern wird empfohlen, sich nicht unverhältnismässig auf die zukunftsgerichteten Aussagen zu verlassen, die nur zum Zeitpunkt der hier gemachten Aussagen Gültigkeit haben.

Swisscom hat weder die Absicht noch eine Verpflichtung, zukunftsgerichtete Aussagen zu aktualisieren oder zu revidieren, sei es infolge neuer Informationen, künftiger Ereignisse oder sonstiger Faktoren.