



2023

Zwischenbericht
Januar–September

swisscom

Schlüsselkennzahlen

In Mio. CHF bzw. wie angemerkt	30.09.2023	30.09.2022	Veränderung	
Umsatz und Ergebnisse¹				
Umsatz	8'202	8'179	0,3%	
Betriebsergebnis vor Abschreibungen (EBITDA)	3'477	3'341	4,1%	
EBITDA in % Umsatz	42,4	40,8		
EBITDA nach Leasingaufwand (EBITDAaL)	3'260	3'122	4,4%	
Betriebsergebnis (EBIT)	1'714	1'557	10,1%	
Reingewinn	1'310	1'214	7,9%	
Gewinn pro Aktie	25,31	23,42	8,1%	
Bilanz und Geldflüsse¹				
Eigenkapital	11'353	10'767	5,4%	
Eigenkapitalquote	45,7	44,2		
Investitionen	1'630	1'601	1,8%	
Operating Free Cash Flow Proxy	1'630	1'521	7,2%	
Free Cash Flow	1'037	980	5,8%	
Nettoverschuldung	7'507	7'704	-2,6%	
Operationelle Daten				
Festnetztelefonieanschlüsse Schweiz	in Tsd.	1'249	1'351	-7,5%
Breitbandanschlüsse Retail Schweiz	in Tsd.	2'009	2'027	-0,9%
TV-Anschlüsse Schweiz	in Tsd.	1'541	1'576	-2,2%
Mobilfunkanschlüsse Schweiz	in Tsd.	6'197	6'166	0,5%
Anschlüsse Wholesale Schweiz	in Tsd.	683	691	-1,2%
Breitbandanschlüsse Retail Italien	in Tsd.	2'613	2'696	-3,1%
Breitbandanschlüsse Wholesale Italien	in Tsd.	579	418	38,5%
Mobilfunkanschlüsse Italien	in Tsd.	3'428	2'937	16,7%
Swisscom Aktie				
Anzahl ausgegebener Aktien	in Tsd.	51'802	51'802	–%
Börsenkaptalisierung		28'191	24'010	17,4%
Börsenkurs	CHF	544,20	463,50	17,4%
Mitarbeitende				
Personalbestand in Vollzeitstellen	Anzahl	19'686	19'033	3,4%
Durchschnittlicher Personalbestand in Vollzeitstellen	Anzahl	19'380	19'029	1,8%

¹ Swisscom verwendet unterschiedliche alternative Performancekennzahlen. Die Definitionen sowie die Überleitung auf die Werte nach IFRS sind im Zwischenbericht auf den Seiten 24 und 25 dargestellt.

Geschäftsentwicklung

Zusammenfassung

Der Konzernumsatz ist gegenüber dem Vorjahr um 0,3% auf CHF 8'202 Mio. gestiegen. Das Betriebsergebnis vor Abschreibungen (EBITDA) nahm um 4,1% auf CHF 3'477 Mio. zu. Die ausgewiesene Umsatz- und EBITDA-Entwicklung wird aufgrund des wesentlichen Anteils der italienischen Tochtergesellschaft Fastweb durch die Kursentwicklung des Euro (EUR) beeinflusst. Der EUR-Durchschnittskurs liegt in den ersten neun Monaten 2023 gegenüber dem Vorjahr um 2,9% tiefer. Dies führte zu negativen Währungsumrechnungseffekten beim Konzernumsatz von CHF 54 Mio. und beim EBITDA von CHF 18 Mio. Auf Basis konstanter Währungen stieg der Umsatz in den ersten neun Monaten 2023 um 0,9% oder CHF 77 Mio. Der Umsatz von Swisscom Schweiz sank geringfügig um 0,6%. Fastweb erzielte einen Umsatzanstieg von 6,0% (in EUR).

Die EBITDA-Entwicklung wurde neben der Währung vor allem auch durch die Bildung von Rückstellungen für Rechtsverfahren von CHF 82 Mio. im Vorjahr (2023: CHF 3 Mio.) beeinflusst. Angepasst um Sondereffekte und zu konstanten Währungen resultierte eine EBITDA-Zunahme von CHF 75 Mio. (+2,2%). Dazu trugen Swisscom Schweiz CHF 10 Mio. und Fastweb CHF 12 Mio. bei. Die Übrigen operativen Segmente verzeichneten einen Rückgang von CHF 23 Mio. Der grösste Effekt auf den Konzern-EBITDA resultierte aus der Überleitung Vorsorgeaufwand. Weil der für die IFRS-Bewertung relevante Zinssatz gestiegen ist, sinkt der IFRS-Vorsorgeaufwand für das Gesamtjahr 2023 verglichen mit dem Vorjahr um rund CHF 90 Mio. In den ersten neun Monaten 2023 betrug der positive Überleitungseffekt CHF 73 Mio. Der konsolidierte Reingewinn stieg gegenüber dem Vorjahr um 7,9% auf CHF 1'310 Mio. Die Erhöhung des Betriebsergebnisses wurde teilweise durch eine Verschlechterung des Finanzergebnisses kompensiert.

Die Investitionen des Konzerns nahmen gegenüber dem Vorjahr um 1,8% auf CHF 1'630 Mio. zu. Im Schweizer Kerngeschäft stiegen die Investitionen um 3,1% und bei Fastweb sanken sie geringfügig um 0,9% (in EUR). Der Operating Free Cash Flow Proxy erhöhte sich gegenüber dem Vorjahr um 7,2% auf CHF 1'630 Mio. Der höhere EBITDA wurde teilweise durch die gestiegenen Investitionen kompensiert. Die Zunahme des Free Cash Flow um CHF 57 Mio. auf CHF 1'037 Mio. ist vor allem die Folge tieferer Ertragssteuerzahlungen. Die Abnahme der Ertragssteuerzahlungen ist auf die zeitlich unterschiedlichen Zahlungsfälligkeiten zurückzuführen. Die Nettoverschuldung nahm innert Jahresfrist um 2,6% auf CHF 7'507 Mio. ab. Die Zahl der Mitarbeitenden von Swisscom stieg um 3,4% auf 19'686 Vollzeitstellen. In der Schweiz erhöhte sich der Personalbestand um 1,7% auf 16'048 Vollzeitstellen.

Vor allem aufgrund des starken Schweizer Frankens und tieferer Hardware-Verkäufe in der Schweiz passt Swisscom die Umsatzprognose für 2023 leicht an und erwartet neu einen Umsatz von rund CHF 11,0 Mrd. (bisher CHF 11,1 bis 11,2 Mrd.). Unverändert bleiben die Erwartungen beim EBITDA von CHF 4,6 bis 4,7 Mrd. sowie bei den Investitionen von rund CHF 2,3 Mrd. Bei Erreichen der Ziele plant Swisscom, der Generalversammlung 2024 für das Geschäftsjahr 2023 eine unveränderte Dividende von CHF 22 pro Aktie vorzuschlagen.

Entwicklung der Segmente

In Mio. CHF	3. Quartal 2023	3. Quartal 2022	Veränderung	1.01.–30.09. 2023	1.01.–30.09. 2022	Veränderung
Umsatz¹						
Residential Customers	1'110	1'131	–1,9%	3'345	3'370	–0,7%
Business Customers	769	764	0,7%	2'304	2'321	–0,7%
Wholesale	142	144	–1,4%	412	413	–0,2%
Infrastructure & Support Functions	19	18	5,6%	57	54	5,6%
Intersegment-Elimination	(17)	(18)	–5,6%	(51)	(52)	–1,9%
Swisscom Schweiz	2'023	2'039	–0,8%	6'067	6'106	–0,6%
Fastweb	637	588	8,3%	1'873	1'818	3,0%
Übrige operative Segmente	269	259	3,9%	770	759	1,4%
Intersegment-Elimination	(177)	(174)	1,7%	(508)	(504)	0,8%
Total Umsatz	2'752	2'712	1,5%	8'202	8'179	0,3%
Betriebsergebnis vor Abschreibungen (EBITDA)¹						
Residential Customers	753	757	–0,5%	2'242	2'233	0,4%
Business Customers	340	360	–5,6%	1'019	1'051	–3,0%
Wholesale	54	54	–%	220	209	5,3%
Infrastructure & Support Functions	(237)	(254)	–6,7%	(715)	(829)	–13,8%
Intersegment-Elimination	1	–		1	1	–%
Swisscom Schweiz	911	917	–0,7%	2'767	2'665	3,8%
Fastweb	221	220	0,5%	614	633	–3,0%
Übrige operative Segmente	44	39	12,8%	99	122	–18,9%
Überleitung Vorsorgeaufwand ²	9	(15)		28	(45)	
Intersegment-Elimination	(11)	(11)	–%	(31)	(34)	–8,8%
Total EBITDA	1'174	1'150	2,1%	3'477	3'341	4,1%

1 Swisscom hat per 1. Januar 2023 die Umsatzerfassung für Roaming-Verträge mit Mindestgarantien geändert sowie Anpassungen in der finanziellen Führung vorgenommen. Die Vorjahreszahlen wurden entsprechend angepasst. Weitere Informationen siehe Erläuterungen 1 und 2 im Anhang zum Zwischenabschluss.

2 Im operativen Ergebnis der Segmente sind als Vorsorgeaufwand die ordentlichen Arbeitgeberbeiträge enthalten. Die Differenz zum Vorsorgeaufwand nach IAS 19 wird als Überleitungsposition ausgewiesen.

Die Berichterstattung erfolgt nach den operativen Geschäftsbereichen Swisscom Schweiz und Fastweb. Die weiteren Geschäftsbereiche werden im Sammelsegment Übrige operative Segmente zusammengefasst. Swisscom Schweiz besteht aus den Kundensegmenten Residential Customers, Business Customers und Wholesale sowie dem Bereich Infrastructure & Support Functions. Fastweb ist eine Telekommunikationsanbieterin für Privat- und Geschäftskunden in Italien. Die Übrigen operativen Segmente beinhalten vor allem die Swisscom Directories AG (localsearch) sowie die Swisscom Broadcast AG (Rundfunksendeanlagen) und die calex AG (Netzbau und Unterhalt).

Für ihre Leistungen verrechnet der Geschäftsbereich Infrastructure & Support Functions keine Netzkosten und keine Management Fees an andere Segmente. Die übrigen Leistungen zwischen den Segmenten werden zu Marktpreisen verrechnet. Die Netzkosten in der Schweiz werden über das Segment Infrastructure & Support Functions geplant, überwacht und gesteuert. Dieser Geschäftsbereich wird als Cost Center geführt. Deshalb werden dem Segment Infrastructure & Support Functions in der Segmentberichterstattung mit Ausnahme von Vermietung und Verwaltung von Gebäuden und Fahrzeugen keine Umsätze gutgeschrieben. Die Ergebnisse der Segmente Residential Customers, Business Customers sowie Wholesale entsprechen einem Deckungsbeitrag vor Netzkosten.

Swisscom Schweiz

In Mio. CHF bzw. wie angemerkt	3. Quartal 2023	3. Quartal 2022	Veränderung	1.01.–30.09. 2023	1.01.–30.09. 2022	Veränderung
Umsatz und Betriebsergebnis vor Abschreibungen (EBITDA)						
Telekomdienste	1'346	1'369	-1,7%	4'035	4'091	-1,4%
IT-Dienste	294	281	4,6%	877	855	2,6%
Handelswaren	191	204	-6,4%	583	611	-4,6%
Wholesale	139	142	-2,1%	402	405	-0,7%
Übrige Umsätze	38	29	31,0%	124	98	26,5%
Externer Umsatz	2'008	2'025	-0,8%	6'021	6'060	-0,6%
Intersegment-Umsatz	15	14	7,1%	46	46	-%
Umsatz	2'023	2'039	-0,8%	6'067	6'106	-0,6%
Direkte Kosten	(430)	(445)	-3,4%	(1'246)	(1'265)	-1,5%
Indirekte Kosten	(682)	(677)	0,7%	(2'054)	(2'176)	-5,6%
Betriebsaufwand	(1'112)	(1'122)	-0,9%	(3'300)	(3'441)	-4,1%
EBITDA	911	917	-0,7%	2'767	2'665	3,8%
Marge in % Umsatz	45,0	45,0		45,6	43,6	
Operating Free Cash Flow Proxy						
EBITDA	911	917	-0,7%	2'767	2'665	3,8%
Leasingaufwand	(58)	(56)	-%	(169)	(167)	1,2%
EBITDA nach Leasingaufwand (EBITDAaL)	853	861	-0,9%	2'598	2'498	4,0%
Investitionen	(376)	(406)	-7,4%	(1'197)	(1'161)	3,1%
Operating Free Cash Flow Proxy	477	455	4,8%	1'401	1'337	4,8%
Operationelle Daten in Tsd. und Personalbestand in Vollzeitstellen						
Festnetztelefonieanschlüsse				1'249	1'351	-7,5%
Breitbandschlüsse Retail				2'009	2'027	-0,9%
TV-Anschlüsse				1'541	1'576	-2,2%
Mobilfunkanschlüsse				6'197	6'166	0,5%
Anschlüsse Wholesale				683	691	-1,2%
Personalbestand				13'211	12'870	2,6%

Der Umsatz von Swisscom Schweiz hat geringfügig um 0,6% oder CHF 39 Mio. auf CHF 6'067 Mio. abgenommen. Der Umsatz aus Telekomdiensten reduzierte sich um 1,4% oder CHF 56 Mio. auf CHF 4'035 Mio. Vom Rückgang entfallen CHF 42 Mio. (-3,5%) auf das Segment Business Customers, im Segment Residential Customers blieb der Umsatz mit Telekomdiensten mit CHF 2'883 Mio. (-0,5%) nahezu stabil. Hingegen stieg der Umsatz aus IT-Diensten mit Geschäftskunden um 2,6% auf CHF 877 Mio. Die Marktsättigung zeigt sich in abnehmenden Anschlüssen und Teilnehmerbeständen für Breitband Retail (-0,9%) und TV (-2,2%). Die Festnetztelefonie (-7,5%) ist massgeblich von der Substitution durch den Mobilfunk beeinflusst. Beim Mobilfunk nahm die Anzahl Teilnehmer geringfügig zu (+0,5%), wobei sich die Kundenstruktur durch eine Zunahme der Postpaid-Anschlüsse (+148 Tsd.) und eine ähnlich hohe Abnahme der Prepaid-Anschlüsse (-117 Tsd.) veränderte. Der Anteil der Zweit- und Drittmarken stieg im Segment Residential Customers von 26% auf 30%.

Der Betriebsaufwand hat um 4,1% oder CHF 141 Mio. abgenommen. Die direkten Kosten reduzierten sich um 1,5% auf CHF 1'246 Mio. Die Kosten für den Einkauf von Dienstleistungen und Handelswaren gingen zurück, die Kosten für die Kundenakquisition und Kundenbindung nahmen zu. Die indirekten Kosten sanken um CHF 122 Mio. (-5,6%) und wurden vor allem durch Sondereffekte im Zusammenhang mit Rückstellungen für Rechtsverfahren beeinflusst. In den ersten neun Monaten 2023 wurden für Rückstellungen für Rechtsverfahren in Höhe von netto CHF 10 Mio. EBITDA-wirksam aufgelöst, in derselben Periode des Vorjahres wurden im Gegensatz dazu Rückstellungen in der Höhe von CHF 82 Mio. EBITDA-wirksam gebildet. Angepasst um diese Effekte sanken die indirekten Kosten um CHF 30 Mio. (-1,4%). Im Bereich Telekommunikation wurden durch Effizienzsteigerungen und optimierten Netzzunterhalt Kosteneinsparungen von CHF 50 Mio. realisiert. Im Bereich der IT-Dienste stiegen die indirekten Kosten um CHF 20 Mio. Der Personalbestand nahm innert Jahresfrist um 2,6% auf 13'211 Vollzeitstellen zu. Die Zunahme ist vor allem auf den erhöhten Ressourcenbedarf in der Entwicklung und Erneuerung

von IT-Systemen und die Akquisition der Acept Business Software AG im laufenden Geschäftsjahr zurückzuführen. Das Betriebsergebnis vor Abschreibungen (EBITDA) erhöhte sich um 3,8% oder CHF 102 Mio. auf CHF 2'767 Mio. Angepasst um Sondereffekte resultierte ein Anstieg um 0,4% oder CHF 10 Mio. Der Umsatzrückgang bei den Telekomdiensten konnte dank den laufenden Kostensparmassnahmen kompensiert werden. Die Investitionen stiegen um 3,1% oder CHF 36 Mio. auf CHF 1'197 Mio. vor allem aufgrund von Ausbau und Erneuerung der Transportnetze. Bis Ende 2025 will Swisscom die Glasfaserabdeckung (FTTH) auf rund 55% erhöhen, bis 2030 auf 70–80%.

Fastweb

In Mio. EUR bzw. wie angemerkt	3. Quartal 2023	3. Quartal 2022	Veränderung	1.01.–30.09. 2023	1.01.–30.09. 2022	Veränderung
Umsatz und Betriebsergebnis vor Abschreibung (EBITDA)						
Privatkunden	289	284	1,8%	869	856	1,5%
Geschäftskunden	287	239	20,1%	814	736	10,6%
Wholesale	83	78	6,4%	224	204	9,8%
Externer Umsatz	659	601	9,7%	1'907	1'796	6,2%
Intersegment-Umsatz	1	2	–50,0%	4	6	–33,3%
Umsatz	660	603	9,5%	1'911	1'802	6,0%
Betriebsaufwand	(431)	(378)	14,0%	(1'284)	(1'174)	9,4%
EBITDA	229	225	1,8%	627	628	–0,2%
Marge in % Umsatz	34,7	37,3		32,8	34,9	
Operating Free Cash Flow Proxy						
EBITDA	229	225	1,8%	627	628	–0,2%
Leasingaufwand	(14)	(14)	–%	(41)	(43)	–4,7%
EBITDA nach Leasingaufwand (EBITDAaL)	215	211	1,9%	586	585	0,2%
Investitionen	(148)	(150)	–1,3%	(445)	(449)	–0,9%
Operating Free Cash Flow Proxy	67	61	9,8%	141	136	3,7%
Operationelle Daten in Tsd. und Personalbestand in Vollzeitstellen						
Breitbandanschlüsse Retail				2'613	2'696	–3,1%
Breitbandanschlüsse Wholesale				579	418	38,5%
Mobilfunkanschlüsse				3'428	2'937	16,7%
Personalbestand				3'146	2'915	7,9%

Der Umsatz von Fastweb stieg gegenüber dem Vorjahr um 6,0% oder EUR 109 Mio. auf EUR 1'911 Mio. Die Wettbewerbsdynamik blieb weiterhin hoch. Die Kundenbasis im Festnetzbereich (Endkunden und Wholesale) stieg gesamthaft um 2,5% auf 3,19 Mio. Während diese im Endkundengeschäft wegen des herausfordernden Marktumfelds um 3,1% auf 2,61 Mio. sank, stieg die Anzahl der Ultrabreitbandanschlüsse, die Fastweb anderen Betreibern zur Verfügung stellt, auf 579 Tsd. (+38,5%). Bei den Endkunden nahm der Anteil der Ultrabreitbandanschlüsse um 4 Prozentpunkte auf 89% zu. Die Anzahl Mobilfunkanschlüsse erhöhte sich um 491 Tsd. (+16,7%) auf 3,43 Mio. Gebündelte Angebote spielen weiterhin eine wichtige Rolle. Von den Breitbandkunden nutzten 42% ein Bündelangebot aus Festnetz und Mobilfunk. Der Umsatz mit Privatkunden nahm als Folge der höheren Kundenbasis im Mobilfunk um 1,5% oder EUR 13 Mio. auf EUR 869 Mio. zu. Der Umsatz mit Geschäftskunden stieg um 10,6% oder EUR 78 Mio. auf EUR 814 Mio., getrieben durch die starke Marktstellung im Bereich öffentlicher Verwaltungen. Der Umsatz im Wholesale-Geschäft erhöhte sich als Folge des höheren Kundenbestands um 9,8% oder EUR 20 Mio. auf EUR 224 Mio.

Der Betriebsaufwand und das Betriebsergebnis vor Abschreibungen (EBITDA) erhöhten sich als Folge des Umsatzwachstums und wurden im ersten Halbjahr 2023 durch die Bildung von Rückstellungen für Rechtsverfahren in Höhe von EUR 13 Mio. beeinflusst. Angepasst um diesen Effekt stiegen der Betriebsaufwand um EUR 97 Mio. (+8,3%) und der EBITDA um 1,9% oder EUR 12 Mio. auf EUR 640 Mio. Die Investitionen in Höhe von EUR 445 Mio. liegen nahezu auf dem Niveau des Vorjahres (–0,9%). Der Personalbestand wuchs als Folge der Anstellung externer Mitarbeiter sowie des wachstumsbedingt erhöhten Ressourcenbedarfs um 7,9% oder 231 Vollzeitstellen auf 3'146 Vollzeitstellen.

Übrige operative Segmente

In Mio. CHF bzw. wie angemerkt	3. Quartal 2023	3. Quartal 2022	Veränderung	1.01.–30.09. 2023	1.01.–30.09. 2022	Veränderung
Umsatz und Betriebsergebnis vor Abschreibungen (EBITDA)						
Externer Umsatz	108	101	6,9%	312	307	1,6%
Intersegment-Umsatz	161	158	1,9%	458	452	1,3%
Umsatz	269	259	3,9%	770	759	1,4%
Betriebsaufwand	(225)	(220)	2,3%	(671)	(637)	5,3%
EBITDA	44	39	12,8%	99	122	-18,9%
Marge in % Umsatz	16,4	15,1		12,9	16,1	
Operating Free Cash Flow Proxy						
EBITDA	44	39	12,8%	99	122	-18,9%
Leasingaufwand	(3)	(3)	-%	(8)	(8)	-%
EBITDA nach Leasingaufwand (EBITDAaL)	41	36	13,9%	91	114	-20,2%
Investitionen	(10)	(8)	25,0%	(28)	(22)	27,3%
Operating Free Cash Flow Proxy	31	28	10,7%	63	92	-31,5%
Personalbestand in Vollzeitstellen						
Personalbestand				3'329	3'248	2,5%

Der Umsatz der Übrigen operativen Segmente ist gegenüber dem Vorjahr um 1,4% oder CHF 11 Mio. auf CHF 770 Mio. gestiegen. Der Anstieg resultierte grösstenteils aus einer Unternehmensübernahme im Vorjahr. Das Betriebsergebnis vor Abschreibungen (EBITDA) sank unter anderem als Folge einmaliger Kosten in Zusammenhang mit Kundenprojekten um 18,9% oder CHF 23 Mio. auf CHF 99 Mio. Entsprechend verringerte sich die Ergebnismarge auf 12,9% (Vorjahr 16,1%). Der Personalbestand nahm unter anderem aufgrund der Unternehmensübernahme im Vorjahr um 2,5% oder 81 Vollzeitstellen auf 3'329 Vollzeitstellen zu.

Abschreibungen und nicht operative Ergebnisse

In Mio. CHF bzw. wie angemerkt	3. Quartal 2023	3. Quartal 2022	Veränderung	1.01.–30.09. 2023	1.01.–30.09. 2022	Veränderung
Betriebsergebnis vor Abschreibungen (EBITDA)	1'174	1'150	2,1%	3'477	3'341	4,1%
Abschreibungen von Sachanlagen und immateriellen Vermögenswerten	(510)	(525)	–2,9%	(1'566)	(1'583)	–1,1%
Abschreibungen von Nutzungsrechten	(65)	(67)	–3,0%	(197)	(201)	–2,0%
Betriebsergebnis (EBIT)	599	558	7,3%	1'714	1'557	10,1%
Nettozinsaufwand auf finanziellen Vermögenswerten und Verbindlichkeiten	(18)	(13)	38,5%	(51)	(46)	10,9%
Zinsaufwand auf Leasingverbindlichkeiten	(13)	(11)	18,2%	(34)	(33)	3,0%
Übriges Finanzergebnis	2	(10)		(8)	32	
Ergebnis von Equity-bilanzierten Beteiligungen	–	(1)	–100,0%	–	(2)	–100,0%
Gewinn vor Ertragssteuern	570	523	9,0%	1'621	1'508	7,5%
Ertragssteueraufwand	(108)	(94)	14,9%	(311)	(294)	5,8%
Reingewinn	462	429	7,7%	1'310	1'214	7,9%
Anteil Aktionäre der Swisscom AG am Reingewinn	463	429	7,9%	1'311	1'213	8,1%
Anteil nicht beherrschende Anteile am Reingewinn	(1)	–		(1)	1	
Gewinn pro Aktie (in CHF)	8,94	8,28	8,0%	25,31	23,42	8,1%

Der Reingewinn ist um 7,9% auf CHF 1'310 Mio. gestiegen. Die Erhöhung des Betriebsergebnisses wurde teilweise durch die Verschlechterung des Finanzergebnisses kompensiert. Das Finanzergebnis verringerte sich vor allem aufgrund positiver Effekte von CHF 65 Mio. aus der Bewertung von Zinssatzswaps im Vorjahr zum Marktwert. Der Ertragssteueraufwand betrug CHF 311 Mio. (Vorjahr CHF 294 Mio.), was einem effektiven Ertragssteuersatz von 19,2% (Vorjahr 19,5%) entspricht.

Geldflüsse

In Mio. CHF	1.01.–30.09. 2023	1.01.–30.09. 2022	Veränderung
Betriebsergebnis vor Abschreibungen (EBITDA)	3'477	3'341	136
Leasingaufwand	(217)	(219)	2
EBITDA nach Leasingaufwand (EBITDAaI)	3'260	3'122	138
Investitionen	(1'630)	(1'601)	(29)
Operating Free Cash Flow Proxy	1'630	1'521	109
Veränderung Nettoumlaufvermögen	(242)	(167)	(75)
Veränderung Vorsorgeverpflichtung	(25)	41	(66)
Nettozinshaltungen auf finanziellen Vermögenswerten und Verbindlichkeiten	(56)	(47)	(9)
Ertragssteuerzahlungen	(271)	(352)	81
Übrige operative Geldflüsse	1	(16)	17
Free Cash Flow	1'037	980	57
Nettoausgaben für Unternehmenskäufe und -verkäufe	(60)	(65)	5
Dividendenzahlungen an Aktionäre der Swisscom AG	(1'140)	(1'140)	–
Übrige Veränderungen ¹	30	227	(197)
(Zunahme) Abnahme Nettoverschuldung	(133)	2	(135)

¹ Enthält Währungseffekte, Anpassungen des beizulegenden Zeitwerts und nicht-geldwirksame Veränderungen auf Positionen der Nettoverschuldung.

Der Operating Free Cash Flow Proxy nahm um CHF 109 Mio. auf CHF 1'630 Mio. zu. Das bessere Betriebsergebnis vor Abschreibungen (EBITDA) wurde durch das höhere Investitionsvolumen teilweise kompensiert. Der Free Cash Flow stieg vor allem aufgrund tieferer Ertragssteuerzahlungen um CHF 57 Mio. auf CHF 1'037 Mio. Die Abnahme der Ertragssteuerzahlungen ist auf die zeitlich unterschiedlichen Zahlungsfälligkeiten zurückzuführen. Für Unternehmenskäufe und -verkäufe wurden in den ersten neun Monaten 2023 insgesamt netto CHF 60 Mio. (Vorjahr CHF 65 Mio.) ausgegeben. Im zweiten Quartal 2023 wurde eine unveränderte Dividende pro Aktie von CHF 22 ausbezahlt, was einer Dividendensumme von CHF 1'140 Mio. entspricht.

Vermögenslage

In Mio. CHF bzw. wie angemerkt	30.09.2023	31.12.2022	Veränderung
Sachanlagen	10'905	10'811	0,9%
Immaterielle Vermögenswerte	1'751	1'741	0,6%
Goodwill	5'193	5'172	0,4%
Nutzungsrechte	1'995	1'992	0,2%
Forderungen aus Lieferungen und Leistungen	2'195	2'255	-2,7%
Forderungen aus Finanzierungsleasing-Verhältnissen	115	131	-12,2%
Verbindlichkeiten aus Lieferungen und Leistungen	(1'532)	(1'674)	-8,5%
Rückstellungen	(1'200)	(1'159)	3,5%
Abgegrenzter Gewinn aus Veräusserung und Rückmiete von Liegenschaften	(82)	(85)	-3,5%
Übrige operative Vermögenswerte und Verbindlichkeiten, netto	(95)	(218)	-56,4%
Operative Vermögenswerte, netto	19'245	18'966	1,5%
Nettoverschuldung	(7'507)	(7'374)	1,8%
Personalvorsorgeguthaben und -verpflichtungen, netto	(10)	(11)	-9,1%
Ertragssteuerguthaben und -schulden, netto	(872)	(829)	5,2%
Equity-bilanzierte Beteiligungen und übrige Finanzanlagen	497	419	18,6%
Eigenkapital	11'353	11'171	1,6%
Eigenkapitalquote (in %)	45,7	45,4	

Der Bestand der operativen Nettovermögenswerte erhöhte sich um CHF 0,3 Mrd. (+1,5%) gegenüber Ende 2022. Das Eigenkapital stieg um 1,6% auf CHF 11,4 Mrd. Dem Reingewinn von CHF 1'310 Mio. stand die Dividendenauszahlung von CHF 1'140 Mio. gegenüber. Am 28. März 2023 hat die ordentliche Generalversammlung der Swisscom AG die Zahlung einer unveränderten Dividende von brutto CHF 22 pro Aktie beschlossen. Die Dividendenzahlung erfolgte am 3. April 2023. Gegenüber Ende 2022 erhöhte sich die Eigenkapitalquote von 45,4% auf 45,7%.

Nettoverschuldung

Die Nettoverschuldung besteht aus den finanziellen Verbindlichkeiten und Leasingverbindlichkeiten abzüglich flüssiger Mittel, kotierter Schuldinstrumente und derivativer Finanzinstrumente.

In Mio. CHF	30.09.2023	31.12.2022	Veränderung
Anlehensobligationen	4'825	4'886	-1,2%
Bankdarlehen	721	512	40,8%
Private Platzierungen	321	322	-0,3%
Übrige finanzielle Verbindlichkeiten	280	282	-0,7%
Leasingverbindlichkeiten	1'898	1'911	-0,7%
Total Finanzielle Verbindlichkeiten	8'045	7'913	1,7%
Flüssige Mittel	(127)	(121)	5,0%
Übrige Finanzanlagen	(411)	(418)	-1,7%
Nettoverschuldung	7'507	7'374	1,8%

Swisscom hat im ersten Quartal 2023 eine grüne Anleihe (Green-Bond) über CHF 150 Mio. mit einem Coupon von 1,875% und einer Laufzeit von 7,5 Jahren sowie eine privat platzierte Anleihe über CHF 50 Mio. mit einem Coupon von 2,19% und einer Laufzeit über 30 Jahren aufgenommen. Im zweiten und dritten Quartal 2023 hat Swisscom eine Anleihe über CHF 250 Mio. sowie eine Bankfinanzierung über EUR 200 Mio. per Fälligkeit zurückbezahlt.

Swisscom hat in den vergangenen Jahren die vorteilhaften Bedingungen am Kapitalmarkt genutzt, um die Zins- und Fälligkeitsstruktur der finanziellen Verbindlichkeiten zu optimieren. Per 30. September 2023 betragen die durchschnittlichen Zinskosten der Nettoposition der Finanzschulden 1,1%, die durchschnittliche Restlaufzeit 4,8 Jahre und der Anteil fest verzinslicher finanzieller Verbindlichkeiten 81%. Zudem verfügt Swisscom über zwei garantierte Kreditlinien in Höhe von insgesamt CHF 2,2 Mrd., die weiterhin nicht beansprucht sind.

Ausblick

Kennzahlen bzw. wie angemerkt	2022 berichtet	2023 Ausblick ⁴
Umsatz		
Swisscom Konzern	CHF 11'051 Mio. ¹	~ CHF 11,0 Mrd.
Schweiz ³	CHF 8'558 Mio.	~ CHF 8,5 Mrd.
Fastweb	EUR 2'482 Mio.	EUR 2,5–2,6 Mrd.
Betriebsergebnis vor Abschreibungen (EBITDA)		
Swisscom Konzern	CHF 4'406 Mio.	CHF 4,6–4,7 Mrd. ²
Schweiz ³	CHF 3'549 Mio.	CHF 3,7–3,8 Mrd.
Fastweb	EUR 854 Mio.	~ EUR 0,9 Mrd.
Investitionen		
Swisscom Konzern	CHF 2'309 Mio.	~ CHF 2,3 Mrd.
Schweiz ³	CHF 1'690 Mio.	~ CHF 1,7 Mrd.
Fastweb	EUR 616 Mio.	~ EUR 0,6 Mrd.

1 Angepasst. Weitere Informationen siehe Erläuterung 1 im Anhang zum Zwischenabschluss.

2 EBITDA nach Leasingaufwand (EBITDAaL) 2022: CHF 4'120 Mio.; EBITDAaL Ausblick 2023: CHF 4,3–4,4 Mrd.

3 Swisscom ohne Fastweb.

4 Umrechnungskurs CHF/EUR 0.98 (bisher CHF/EUR 1.00; 2022: CHF/EUR 1.00).

Vor allem aufgrund des starken Schweizer Frankens und tieferer Hardware-Verkäufe in der Schweiz passt Swisscom die Umsatzprognose für 2023 leicht an und erwartet neu einen Umsatz von rund CHF 11,0 Mrd. (bisher CHF 11,1 bis 11,2 Mrd.). Unverändert bleiben die Erwartungen beim EBITDA von CHF 4,6 bis 4,7 Mrd. sowie bei den Investitionen von rund CHF 2,3 Mrd. Bei Erreichen der Ziele plant Swisscom, der Generalversammlung 2024 für das Geschäftsjahr 2023 eine unveränderte Dividende von CHF 22 pro Aktie vorzuschlagen.

Konsolidierter Zwischenabschluss

Konsolidierte Gesamtergebnisrechnung (ungeprüft)

In Mio. CHF, ausgenommen Angaben pro Aktie	Anhang	3. Quartal 2023	3. Quartal 2022	1.01.–30.09. 2023	1.01.–30.09. 2022
Erfolgsrechnung					
Umsatz	2	2'752	2'712	8'202	8'179
Direkte Kosten	3	(691)	(661)	(1'979)	(1'906)
Personalaufwand	3	(634)	(650)	(1'984)	(2'023)
Übriger Betriebsaufwand	3	(430)	(404)	(1'297)	(1'406)
Aktiviert Eigenleistungen und übrige Erträge	3	177	153	535	497
Betriebsergebnis vor Abschreibungen		1'174	1'150	3'477	3'341
Abschreibungen von Sachanlagen und immateriellen Vermögenswerten		(510)	(525)	(1'566)	(1'583)
Abschreibungen von Nutzungsrechten		(65)	(67)	(197)	(201)
Betriebsergebnis		599	558	1'714	1'557
Finanzertrag	6	14	5	25	72
Finanzaufwand	6	(43)	(39)	(118)	(119)
Ergebnis von Equity-bilanzierten Beteiligungen		–	(1)	–	(2)
Ergebnis vor Ertragssteuern		570	523	1'621	1'508
Ertragssteueraufwand		(108)	(94)	(311)	(294)
Reingewinn		462	429	1'310	1'214
Sonstiges Gesamtergebnis					
Versicherungsmathematische Gewinne und Verluste von leistungsorientierten Vorsorgeplänen		(7)	6	(22)	36
Veränderung beizulegender Zeitwert von Eigenkapitalinstrumenten		(7)	(3)	68	(1)
Nicht in die Erfolgsrechnung rezyklierbare Posten		(14)	3	46	35
Währungsumrechnung von ausländischen Konzerngesellschaften		(25)	(81)	(38)	(156)
Veränderung von Cash Flow Hedges		3	(1)	4	4
In die Erfolgsrechnung rezyklierbare Posten		(22)	(82)	(34)	(152)
Sonstiges Gesamtergebnis		(36)	(79)	12	(117)
Gesamtergebnis					
Reingewinn		462	429	1'310	1'214
Sonstiges Gesamtergebnis		(36)	(79)	12	(117)
Gesamtergebnis		426	350	1'322	1'097
Anteile am Reingewinn und Gesamtergebnis					
Aktionäre der Swisscom AG		463	429	1'311	1'213
Nicht beherrschende Anteile		(1)	–	(1)	1
Reingewinn		462	429	1'310	1'214
Aktionäre der Swisscom AG		427	351	1'323	1'097
Nicht beherrschende Anteile		(1)	(1)	(1)	–
Gesamtergebnis		426	350	1'322	1'097
Gewinn pro Aktie					
Gewinn und verwässerter Gewinn pro Aktie (in CHF)		8,94	8,28	25,31	23,42

Konsolidierte Bilanz (ungeprüft)

In Mio. CHF	Anhang	30.09.2023	31.12.2022
Vermögenswerte			
Flüssige Mittel		127	121
Forderungen aus Lieferungen und Leistungen	7	2'195	2'255
Forderungen aus Finanzierungsleasing-Verhältnissen	7	28	53
Übrige operative Vermögenswerte	7	1'440	1'353
Übrige finanzielle Vermögenswerte		63	64
Laufende Ertragssteuerguthaben		5	2
Total Kurzfristige Vermögenswerte		3'858	3'848
Sachanlagen		10'905	10'811
Immaterielle Vermögenswerte		1'751	1'741
Goodwill		5'193	5'172
Nutzungsrechte		1'995	1'992
Equity-bilanzierte Beteiligungen		24	26
Forderungen aus Finanzierungsleasing-Verhältnissen		87	78
Übrige finanzielle Vermögenswerte		821	747
Personalvorsorgenguthaben		11	11
Latente Ertragssteuerguthaben		187	194
Total Langfristige Vermögenswerte		20'974	20'772
Total Vermögenswerte		24'832	24'620
Verbindlichkeiten und Eigenkapital			
Finanzielle Verbindlichkeiten	5	992	547
Leasingverbindlichkeiten		228	232
Verbindlichkeiten aus Lieferungen und Leistungen	7	1'532	1'674
Übrige operative Verbindlichkeiten	7	1'535	1'571
Rückstellungen	8	130	88
Laufende Ertragssteuerschulden		194	194
Total Kurzfristige Verbindlichkeiten		4'611	4'306
Finanzielle Verbindlichkeiten	5	5'155	5'455
Leasingverbindlichkeiten		1'670	1'679
Personalvorsorgeverpflichtungen		21	22
Rückstellungen	8	1'070	1'071
Abgegrenzter Gewinn aus Veräusserung und Rückmiete von Liegenschaften		82	85
Latente Ertragssteuerschulden		870	831
Total Langfristige Verbindlichkeiten		8'868	9'143
Total Verbindlichkeiten		13'479	13'449
Aktienkapital		52	52
Kapitalreserven		136	136
Gewinnreserven		13'158	12'942
Währungsumrechnungsdifferenzen		(1'998)	(1'960)
Absicherungsreserven		2	(2)
Eigenkapital der Aktionäre der Swisscom AG		11'350	11'168
Nicht beherrschende Anteile		3	3
Total Eigenkapital		11'353	11'171
Total Verbindlichkeiten und Eigenkapital		24'832	24'620

Konsolidierte Geldflussrechnung (ungeprüft)

In Mio. CHF	Anhang	1.01.–30.09. 2023	1.01.–30.09. 2022
Reingewinn		1'310	1'214
Ertragssteueraufwand		311	294
Ergebnis von Equity-bilanzierten Beteiligungen		–	2
Finanzertrag	6	(25)	(72)
Finanzaufwand	6	118	119
Abschreibungen von Sachanlagen und immateriellen Vermögenswerten		1'566	1'583
Abschreibungen von Nutzungsrechten		197	201
Gewinn aus Abgang von Sachanlagen		(5)	(6)
Verlust aus Abgang von Sachanlagen		1	3
Aufwand für aktienbasierte Vergütungen		1	1
Umsatz aus Finanzierungsleasing-Verhältnissen		(62)	(64)
Einnahmen aus Finanzierungsleasing		80	56
Veränderung abgegrenzter Gewinn aus Veräusserung und Rückmiete von Liegenschaften		(3)	(7)
Veränderung operative Vermögenswerte und Verbindlichkeiten	7	(195)	(135)
Veränderung Rückstellungen		(44)	(25)
Veränderung Personalvorsorgeverpflichtungen		(25)	41
Erhaltene Zinszahlungen		5	1
Geleistete Zinszahlungen auf finanziellen Verbindlichkeiten		(61)	(48)
Geleistete Zinszahlungen auf Leasingverbindlichkeiten		(34)	(33)
Erhaltene Dividendenzahlungen		9	1
Ertragssteuerzahlungen		(271)	(352)
Geldzufluss aus Geschäftstätigkeit		2'873	2'774
Erwerb von Sachanlagen und immateriellen Vermögenswerten		(1'615)	(1'591)
Verkauf von Sachanlagen und immateriellen Vermögenswerten		8	9
Erwerb von Tochtergesellschaften abzüglich erworbener flüssiger Mittel		(62)	(64)
Verkauf von Tochtergesellschaften abzüglich erworbener flüssiger Mittel		3	–
Ausgaben für Equity-bilanzierte Beteiligungen		(1)	(1)
Ausgaben für übrige finanzielle Vermögenswerte		(19)	(154)
Einnahmen aus übrigen finanziellen Vermögenswerten		17	53
Übrige Geldflüsse aus Investitionstätigkeit		(10)	(20)
Geldabfluss aus Investitionstätigkeit		(1'679)	(1'768)
Aufnahme von finanziellen Verbindlichkeiten	5	635	608
Rückzahlung von finanziellen Verbindlichkeiten	5	(445)	(532)
Rückzahlung von Leasingverbindlichkeiten		(217)	(192)
Dividendenzahlungen an Aktionäre der Swisscom AG		(1'140)	(1'140)
Dividendenzahlungen an Eigentümer von nicht beherrschenden Anteilen		(1)	(2)
Erwerb von nicht beherrschenden Anteilen		–	(13)
Übrige Geldflüsse aus Finanzierungstätigkeit		(17)	36
Geldabfluss aus Finanzierungstätigkeit		(1'185)	(1'235)
Nettozunahme (Nettoabnahme) flüssiger Mittel		9	(229)
Flüssige Mittel am 1. Januar		121	401
Währungsumrechnung auf flüssigen Mitteln		(3)	(14)
Flüssige Mittel Ende Rechnungsperiode		127	158

Konsolidierte Eigenkapitalveränderungsrechnung (ungeprüft)

In Mio. CHF	Aktienkapital	Kapitalreserven	Gewinnreserven	Währungsumrechnungsdifferenzen	Ab-sicherungsreserven	Eigenkapital Aktionäre Swisscom	Nicht beherrschende Anteile	Total Eigenkapital
Bestand am 1. Januar 2022	52	136	12'485	(1'864)	2	10'811	2	10'813
Reingewinn	–	–	1'213	–	–	1'213	1	1'214
Sonstiges Gesamtergebnis	–	–	35	(156)	4	(117)	–	(117)
Gesamtergebnis	–	–	1'248	(156)	4	1'096	1	1'097
Dividendenzahlungen	–	–	(1'140)	–	–	(1'140)	(2)	(1'142)
Übrige Veränderungen	–	–	(4)	–	–	(4)	3	(1)
Bestand am 30. September 2022	52	136	12'589	(2'020)	6	10'763	4	10'767
Bestand am 1. Januar 2023	52	136	12'942	(1'960)	(2)	11'168	3	11'171
Reingewinn	–	–	1'311	–	–	1'311	(1)	1'310
Sonstiges Gesamtergebnis	–	–	46	(38)	4	12	–	12
Gesamtergebnis	–	–	1'357	(38)	4	1'323	(1)	1'322
Dividendenzahlungen	–	–	(1'140)	–	–	(1'140)	(1)	(1'141)
Übrige Veränderungen	–	–	(1)	–	–	(1)	2	1
Bestand am 30. September 2023	52	136	13'158	(1'998)	2	11'350	3	11'353

Anhang zum Zwischenabschluss

Über diesen Bericht

Allgemeine Angaben

Der Swisscom Konzern (im Weiteren als Swisscom bezeichnet) bietet Telekommunikationsdienstleistungen an und ist zur Hauptsache in der Schweiz und in Italien tätig. Die ungeprüfte Konzernrechnung per 30. September 2023 umfasst die Swisscom AG als Muttergesellschaft und ihre Tochtergesellschaften. Die Swisscom AG ist eine spezialgesetzliche Aktiengesellschaft nach Schweizer Recht mit Sitz in Ittigen bei Bern. Die Adresse lautet: Swisscom AG, Alte Tiefenaustrasse 6, 3048 Worblaufen. Swisscom ist an der SIX Swiss Exchange kotiert. Die Anzahl ausgegebener Aktien hat unverändert zum Vorjahr 51'801'943 Stück betragen. Die Aktien haben einen Nominalwert von CHF 1 und sind voll liberiert. Jede Aktie berechtigt zu einer Stimme. Mehrheitsaktionärin der Swisscom AG ist die Schweizerische Eidgenossenschaft (Bund). Der Bund muss gemäss geltendem Gesetz die kapital- und stimmenmässige Mehrheit halten. Der Verwaltungsrat von Swisscom hat die Freigabe des vorliegenden konsolidierten Zwischenabschlusses am 1. November 2023 genehmigt. Bis zu diesem Datum fanden keine wesentlichen Ereignisse nach dem Bilanzstichtag statt.

Grundlagen der Abschlusserstellung

Der konsolidierte Zwischenabschluss für die neun Monate, die am 30. September 2023 abgeschlossen wurden, wurde in Übereinstimmung mit dem International Accounting Standard «IAS 34 Zwischenberichterstattung» erstellt und sollte in Verbindung mit der für das am 31. Dezember 2022 abgeschlossene Geschäftsjahr erstellten konsolidierten Jahresrechnung gelesen werden. Der konsolidierte Zwischenabschluss wurde in Übereinstimmung mit den in der konsolidierten Jahresrechnung 2022 beschriebenen Grundsätzen der Rechnungslegung sowie den neu ab 1. Januar 2023 anwendbaren Änderungen in den Rechnungslegungsgrundsätzen erstellt.

Die Erstellung des konsolidierten Zwischenabschlusses verlangt vom Management, Einschätzungen und Annahmen zu treffen. Änderungen von Einschätzungen und Annahmen werden in der Berichtsperiode angepasst, in der sich die ursprünglichen Einschätzungen und Annahmen geändert haben.

Swisscom ist in Geschäftsbereichen tätig, in denen die Erbringung von Dienstleistungen keinen bedeutenden saisonalen oder zyklischen Schwankungen innerhalb des Geschäftsjahres unterliegt. Die Ertragssteuern werden basierend auf einer Schätzung des für das Gesamtjahr erwarteten Ertragssteuersatzes berechnet. Für den konsolidierten Zwischenabschluss wurde ein Währungsumrechnungskurs CHF/EUR von 0,967 als Stichtagskurs (31. Dezember 2022 CHF/EUR 0,985) und 0,9802 als Durchschnittskurs (Vorjahr CHF/EUR 1,009) verwendet.

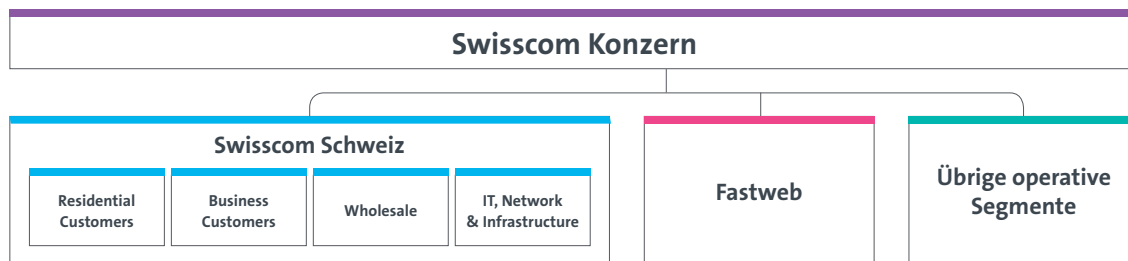
1 Änderungen in den Rechnungslegungsgrundsätzen

Der konsolidierte Zwischenabschluss wurde in Übereinstimmung mit den in der konsolidierten Jahresrechnung 2022 beschriebenen Grundsätzen der Rechnungslegung sowie den nachfolgend beschriebenen Änderungen erstellt.

Ab 1. Januar 2023 wendet Swisscom verschiedene Änderungen der bestehenden International Financial Reporting Standards (IFRS) und Interpretationen an, welche keinen wesentlichen Einfluss auf das Ergebnis oder die Finanzlage des Konzerns haben. Zudem berücksichtigt Swisscom ab 2023 bei der Bestimmung des beizulegenden Zeitwerts für die Umsatz- und Kostenerfassung einzelner Roaming-Verträge, die Mindestgarantien enthalten, neben den vertraglich vereinbarten Preisen neu auch andere Faktoren, wie Marktbedingungen und weitere unternehmensspezifische Faktoren. Das Vorjahr wurde entsprechend angepasst. Durch die Änderung verminderten sich der Umsatz und die direkten Kosten für die ersten neun Monate 2022 um je CHF 46 Mio. (Gesamtjahr je CHF 61 Mio.).

2 Segmentinformationen

Allgemeine Angaben



Die Berichterstattung erfolgt nach den Segmenten «Residential Customers», «Business Customers», «Wholesale» und «Infrastructure & Support Functions», die zur Swisscom Schweiz zusammengefasst werden, sowie «Fastweb» und «Übrige operative Segmente».

Für ihre Leistungen verrechnet das Segment Infrastructure & Support Functions keine Netzkosten und keine Management Fees an andere Segmente. Die übrigen Leistungen zwischen den Segmenten werden zu Marktpreisen verrechnet. Somit entsprechen die Ergebnisse der Segmente Residential Customers, Business Customers sowie Wholesale einem Deckungsbeitrag vor Netzkosten.

Der Segmentaufwand umfasst die direkten und indirekten Kosten, die den Personalaufwand, den übrigen Betriebsaufwand abzüglich der aktivierten Eigenleistungen und übrigen Erträge enthalten. Als Vorsorgeaufwand sind die ordentlichen Arbeitgeberbeiträge enthalten. Die Differenz zwischen den ordentlichen Arbeitgeberbeiträgen und dem Vorsorgeaufwand nach IAS 19 wird in der Spalte «Elimination» ausgewiesen. In den ersten neun Monaten 2023 ist in der Spalte Elimination ein Ertrag von CHF 28 Mio. (Vorjahr Aufwand von CHF 45 Mio.) als Überleitungsposition zum Vorsorgeaufwand nach IAS 19 enthalten.

Leasingverhältnisse zwischen den Segmenten werden nicht nach IFRS 16 bilanziert. Der ausgewiesene Leasingaufwand der Segmente umfasst die Abschreibungen und Zinsen der Nutzungsrechte exkl. Abschreibungen von CHF 14 Mio. (Vorjahr CHF 15 Mio.) auf Netzzugangsrechten (Infeasible Rights of Use, IRU) sowie die Verrechnung für die Miete von Gebäuden zwischen den Segmenten. Der Leasingaufwand von geringwertigen Vermögenswerten wird als direkte Kosten ausgewiesen.

Die Investitionen enthalten die Ausgaben für den Erwerb von Sachanlagen und immateriellen Vermögenswerten sowie Zahlungen für Netzzugangsrechte (Infeasible Rights of Use, IRU). IRUs werden in der Regel vollständig bei Beginn der Nutzung bezahlt und klassifizieren als Leasingverhältnis nach IFRS 16. IRU-Zahlungen werden aufgrund der wirtschaftlichen Betrachtungsweise in den Segmentinformationen als Investition betrachtet. In den Investitionen der ersten neun Monate 2023 sind Zahlungen für IRU von CHF 15 Mio. enthalten (Vorjahr CHF 10 Mio.).

Änderungen in der Segmentberichterstattung

Swisscom hat per 1. Januar 2023 verschiedene Bereiche innerhalb von Swisscom Schweiz den Segmenten neu zugeordnet. Die Anpassungen führen zu Kostenverschiebungen zwischen den Segmenten von Swisscom Schweiz. Auf den Ausweis des Umsatzes haben die Änderungen keinen Einfluss. Die Vorjahreszahlen von Swisscom Schweiz wurden wie folgt angepasst:

In Mio. CHF	Berichtet	Anpassung	Angepasst
Betriebsergebnis vor Abschreibungen (EBITDA) Swisscom Schweiz			
Geschäftsjahr 2022			
Residential Customers	2'975	4	2'979
Business Customers	1'384	(3)	1'381
Wholesale	291	(2)	289
Infrastructure & Support Functions	(1'166)	1	(1'165)
Intersegment-Elimination	(1)	–	(1)
EBITDA Swisscom Schweiz	3'483	–	3'483

Segmentinformationen 2023

1.01.–30.09.2023, in Mio. CHF	Swisscom Schweiz	Fastweb	Übrige operative Segmente	Elimination	Total
Privatkunden	3'334	852	–	–	4'186
Geschäftskunden	2'272	798	312	–	3'382
Wholesale-Kunden	415	219	–	–	634
Externer Umsatz	6'021	1'869	312	–	8'202
Intersegment-Umsatz	46	4	458	(508)	–
Umsatz	6'067	1'873	770	(508)	8'202
Direkte Kosten	(1'246)	(725)	(61)	53	(1'979)
Indirekte Kosten	(2'054)	(534)	(610)	452	(2'746)
Betriebsergebnis vor Abschreibungen (EBITDA)	2'767	614	99	(3)	3'477
Abschreibungen von Sachanlagen und immateriellen Vermögenswerten					(1'566)
Abschreibungen von Nutzungsrechten					(197)
Betriebsergebnis (EBIT)					1'714
Finanzertrag					25
Finanzaufwand					(118)
Ergebnis von Equity-bilanzierten Beteiligungen					–
Ergebnis vor Ertragssteuern					1'621
Ertragssteueraufwand					(311)
Reingewinn					1'310
EBITDA	2'767	614	99	(3)	3'477
Leasingaufwand	(169)	(40)	(8)	–	(217)
EBITDA nach Leasingaufwand (EBITDAaL)	2'598	574	91	(3)	3'260
Investitionen	(1'197)	(436)	(28)	31	(1'630)
Operating Free Cash Flow Proxy	1'401	138	63	28	1'630

Segmentinformationen Swisscom Schweiz 2023

1.01.–30.09.2023, in Mio. CHF	Residential Customers	Business Customers	Wholesale	Infrastructure & Support Functions	Elimination	Total Swisscom Schweiz
Festnetz	1'491	607	–	–	(1)	2'097
Mobilfunk	1'392	545	–	–	1	1'938
Telekomdienste	2'883	1'152	–	–	–	4'035
IT-Dienste	–	877	–	–	–	877
Handelswaren	342	240	–	–	1	583
Wholesale	–	–	402	–	–	402
Übrige Umsätze	109	3	–	13	(1)	124
Externer Umsatz	3'334	2'272	402	13	–	6'021
Intersegment-Umsatz	11	32	10	44	(51)	46
Umsatz	3'345	2'304	412	57	(51)	6'067
Direkte Kosten	(628)	(542)	(188)	(6)	118	(1'246)
Indirekte Kosten	(475)	(743)	(4)	(766)	(66)	(2'054)
Betriebsergebnis vor Abschreibungen (EBITDA)	2'242	1'019	220	(715)	1	2'767
Investitionen	(27)	(35)	–	(1'135)	–	(1'197)

Segmentinformationen 2022

1.01.–30.09.2022, in Mio. CHF, angepasst	Swisscom Schweiz	Fastweb	Übrige operative Segmente	Elimination	Total
Privatkunden	3'357	864	–	–	4'221
Geschäftskunden	2'285	742	307	–	3'334
Wholesale-Kunden	418	206	–	–	624
Externer Umsatz	6'060	1'812	307	–	8'179
Intersegment-Umsatz	46	6	452	(504)	–
Umsatz	6'106	1'818	759	(504)	8'179
Direkte Kosten	(1'265)	(638)	(53)	50	(1'906)
Indirekte Kosten	(2'176)	(547)	(584)	375	(2'932)
Betriebsergebnis vor Abschreibungen (EBITDA)	2'665	633	122	(79)	3'341
Abschreibungen von Sachanlagen und immateriellen Vermögenswerten					(1'583)
Abschreibungen von Nutzungsrechten					(201)
Betriebsergebnis (EBIT)					1'557
Finanzertrag					72
Finanzaufwand					(119)
Ergebnis von Equity-bilanzierten Beteiligungen					(2)
Ergebnis vor Ertragssteuern					1'508
Ertragssteueraufwand					(294)
Reingewinn					1'214
EBITDA	2'665	633	122	(79)	3'341
Leasingaufwand	(167)	(43)	(8)	(1)	(219)
EBITDA nach Leasingaufwand (EBITDAaL)	2'498	590	114	(80)	3'122
Investitionen	(1'161)	(453)	(22)	35	(1'601)
Operating Free Cash Flow Proxy	1'337	137	92	(45)	1'521

Segmentinformationen Swisscom Schweiz 2022

1.01.–30.09.2022, in Mio. CHF, angepasst	Residential Customers	Business Customers	Wholesale	Infrastructure & Support Functions	Elimination	Total Swisscom Schweiz
Festnetz	1'506	631	–	–	(1)	2'136
Mobilfunk	1'391	563	–	–	1	1'955
Telekomdienste	2'897	1'194	–	–	–	4'091
IT-Dienste	–	855	–	–	–	855
Handelswaren	374	237	–	–	–	611
Wholesale	–	–	405	–	–	405
Übrige Umsätze	86	(1)	–	13	–	98
Externer Umsatz	3'357	2'285	405	13	–	6'060
Intersegment-Umsatz	13	36	8	41	(52)	46
Umsatz	3'370	2'321	413	54	(52)	6'106
Direkte Kosten	(639)	(551)	(190)	(7)	122	(1'265)
Indirekte Kosten	(498)	(719)	(14)	(876)	(69)	(2'176)
Betriebsergebnis vor Abschreibungen (EBITDA)	2'233	1'051	209	(829)	1	2'665
Investitionen	(31)	(32)	–	(1'098)	–	(1'161)

3 Operative Kosten

Direkte Kosten

In Mio. CHF	1.01.–30.09.2023	1.01.–30.09.2022
Kundenendgeräte und Handelswaren	714	683
Bezogene Dienstleistungen	544	526
Kosten für die Vertragserlangung	160	156
Kosten für die Vertragserfüllung	66	65
Netzzugangskosten von Schweizer Tochtergesellschaften	188	190
Netzzugangskosten ausländischer Tochtergesellschaften	307	286
Total Direkte Kosten	1'979	1'906

Indirekte Kosten

In Mio. CHF	1.01.–30.09.2023	1.01.–30.09.2022
Lohn- und Sozialversicherungsaufwand	1'940	1'980
Übriger Personalaufwand	44	43
Total Personalaufwand	1'984	2'023
Informatikaufwand	195	190
Unterhaltsaufwand	186	220
Energieaufwand	117	106
Werbe- und Verkaufsaufwand	119	140
Beratungsaufwand und externe Mitarbeiter	68	87
Bezogene Call-Center-Leistungen	89	97
Verwaltungsaufwand	30	37
Wertberichtigungen auf Forderungen und vertraglichen Vermögenswerten	51	32
Sonstiger Betriebsaufwand	442	497
Total Übriger Betriebsaufwand	1'297	1'406
Eigenleistungen für aktivierte Sachanlagen und immaterielle Vermögenswerte	(394)	(355)
Eigenleistungen für aktivierte Vertragskosten	(39)	(45)
Gewinn aus Veräusserung von Sachanlagen	(5)	(6)
Sonstige Erträge	(97)	(91)
Total Aktivierte Eigenleistungen und übrige Erträge	(535)	(497)
Total Indirekte Kosten	2'746	2'932

Die Eigenleistungen für aktivierte Sachanlagen und immaterielle Vermögenswerte umfassen Personalkosten für die Erstellung technischer Anlagen, den Bau von Netzinfrastruktur und die Erstellung von Software für den internen Gebrauch.

4 Dividende

Die ordentliche Generalversammlung der Swisscom AG beschloss am 28. März 2023 die Zahlung einer unveränderten Dividende von brutto CHF 22 pro Aktie. Die Dividendenzahlung von insgesamt CHF 1'140 Mio. erfolgte am 3. April 2023.

5 Finanzielle Verbindlichkeiten

In Mio. CHF	Buchwert 1.01.2023	Aufnahme	Rückzahlung	Übrige Veränderungen ¹	Buchwert 30.09.2023	Beizulegender Zeitwert
Finanzielle Verbindlichkeiten						
Bankdarlehen	512	425	(195)	(21)	721	715
Anleiensobligationen	4'886	200	(250)	(11)	4'825	4'521
Private Platzierungen	322	–	–	(1)	321	308
Derivative Finanzinstrumente	129	–	–	(6)	123	123
Übrige finanzielle Verbindlichkeiten	153	10	–	(6)	157	151
Total Finanzielle Verbindlichkeiten	6'002	635	(445)	(45)	6'147	5'818

¹ Zinsaufwand, Zinszahlungen, nicht geldwirksame Veränderung sowie Währungsumrechnung.

Swisscom hat im ersten Quartal 2023 eine grüne Anleihe (Green-Bond) über CHF 150 Mio. mit einem Coupon von 1,875% und einer Laufzeit von 7,5 Jahren sowie eine privat platzierte Anleihe über CHF 50 Mio. mit einem Coupon von 2,19% und einer Laufzeit über 30 Jahren aufgenommen. Die aufgenommenen Mittel wurden zur Rückzahlung bestehender Schulden verwendet. Im zweiten und dritten Quartal 2023 hat Swisscom eine Anleihe über CHF 250 Mio. sowie eine Bankfinanzierung über EUR 200 Mio. per Fälligkeit zurückbezahlt.

Swisscom verfügt über zwei garantierte Kreditlimiten in Höhe von CHF 1'000 Mio. mit Laufzeit bis 2028 und CHF 1'200 Mio. mit Laufzeit bis 2028. Am 30. September 2023 sind diese Limiten wie bereits im Vorjahr nicht beansprucht worden.

6 Finanzergebnis

In Mio. CHF	1.01.–30.09.2023	1.01.–30.09.2022
Zinsertrag von finanziellen Vermögenswerten	5	3
Zinsertrag auf Personalvorsorgeguthaben	4	1
Veränderung des beizulegenden Zeitwerts von Zinssatzswaps	–	65
Gewinn aus Transaktionen mit Equity-bilanzierten Beteiligungen	3	–
Übriger Finanzertrag	13	3
Total Finanzertrag	25	72
Zinsaufwand auf finanziellen Verbindlichkeiten	(56)	(49)
Zinsaufwand auf Leasingverbindlichkeiten	(34)	(33)
Veränderung des beizulegenden Zeitwerts von Zinssatzswaps	(3)	–
Fremdwährungsverluste	–	(8)
Barwertanpassungen und Zinsen auf Rückstellungen	(8)	(14)
Übriger Finanzaufwand	(17)	(15)
Total Finanzaufwand	(118)	(119)
Finanzertrag und Finanzaufwand, netto	(93)	(47)
Zinsaufwand auf Leasingverbindlichkeiten	(34)	(33)
Nettozinsaufwand auf finanziellen Vermögenswerten und Verbindlichkeiten	(51)	(46)

7 Operatives Nettoumlaufvermögen

Die operativen Vermögenswerte und Verbindlichkeiten haben sich in den ersten neun Monaten 2023 wie folgt verändert:

In Mio. CHF	01.01.2023	Operative Veränderung	Übrige Veränderung ¹	30.09.2023
Forderungen aus Lieferungen und Leistungen	2'255	(53)	(7)	2'195
Übrige operative Vermögenswerte	1'353	85	2	1'440
Verbindlichkeiten aus Lieferungen und Leistungen	(1'674)	128	14	(1'532)
Übrige operative Verbindlichkeiten	(1'571)	35	1	(1'535)
Total Operative Vermögenswerte und Verbindlichkeiten, netto	363	195	10	568

1 Währungsumrechnung sowie Veränderungen aus Kauf und Verkauf von Tochtergesellschaften.

Übrige operative Vermögenswerte und Verbindlichkeiten

In Mio. CHF	30.09.2023	31.12.2022
Übrige operative Vermögenswerte		
Vertragliche Vermögenswerte	194	178
Vertragskosten	270	278
Vorräte	156	162
Abgrenzung vorausbezahlter Aufwendungen	593	514
Sonstige operative Vermögenswerte	227	221
Total Übrige operative Vermögenswerte	1'440	1'353
Übrige operative Verbindlichkeiten		
Vertragliche Verbindlichkeiten	1'015	1'084
Abgrenzung variabler Erfolgsanteil	99	149
Sonstige operative Verbindlichkeiten	421	338
Total Übrige operative Verbindlichkeiten	1'535	1'571

8 Rückstellungen und Eventualverbindlichkeiten

Rückstellungen

Die Rückstellungen haben sich in den ersten neun Monaten 2023 wie folgt verändert:

In Mio. CHF	Abbruch- und Instandstellungskosten	Regulatorische und wettbewerbsrechtliche Verfahren	Stellenabbau	Übrige	Total
Bestand am 1. Januar 2023	658	283	31	187	1'159
Bildung Rückstellungen	–	14	–	38	52
Anpassungen über die Sachanlagen erfasst	77	–	–	–	77
Zinsen und Barwertanpassungen	10	(2)	–	–	8
Auflösung nicht beanspruchter Rückstellungen	–	(20)	–	(10)	(30)
Verwendung	(19)	(18)	(9)	(20)	(66)
Bestand am 30. September 2023	726	257	22	195	1'200
Davon kurzfristige Rückstellungen	1	44	19	66	130
Davon langfristige Rückstellungen	725	213	3	129	1'070

Swisscom erbringt gemäss dem Fernmeldegesetz Zugangsdienste (inkl. Interkonnektion) für andere Anbieterinnen von Fernmeldediensten in der Schweiz. In den vergangenen Jahren verlangten mehrere Anbieterinnen von Fernmeldediensten bei der Eidgenössischen Kommunikationskommission (ComCom) die Senkung der ihnen von Swisscom in Rechnung gestellten Preise für regulierte Netzzugangsdienste. Zudem hat die Wettbewerbskommission (Weko) in der Vergangenheit verschiedene Untersuchungen gegen Swisscom eröffnet.

Swisscom bildete in der Vergangenheit auf der Grundlage von rechtlichen Beurteilungen Rückstellungen für regulatorische und wettbewerbsrechtliche Verfahren. Aufgrund der Neubeurteilung dieser Verfahren wurden im ersten Halbjahr 2023 Rückstellungen von CHF 10 Mio. gebildet und CHF 20 Mio. aufgelöst. Allfällige Zahlungen sind abhängig vom Zeitpunkt des Eintreffens der rechtskräftigen Verfügungen und Entscheide und könnten innerhalb von fünf Jahren erfolgen.

Eventualverbindlichkeiten für regulatorische und wettbewerbsrechtliche Verfahren

Bei den in der konsolidierten Jahresrechnung 2022 erläuterten Eventualverbindlichkeiten im Zusammenhang mit regulatorischen und wettbewerbsrechtlichen Verfahren kommt Swisscom zum Schluss, dass ein Mittelabfluss nicht wahrscheinlich ist und hat deshalb im Konzernabschluss per 30. September 2023 unverändert keine Rückstellungen erfasst.

Alternative Performancekennzahlen

Swisscom verwendet in der gesamten Finanzberichterstattung nicht nur Kennzahlen, die in den International Financial Reporting Standards (IFRS) definiert sind, sondern auch ausgewählte alternative Performancekennzahlen (APM). Diese alternativen Kennzahlen liefern nützliche Informationen über die wirtschaftliche Lage des Konzerns und werden für die finanzielle Führung und Steuerung verwendet. Da diese Kennzahlen nicht nach IFRS definiert sind, kann sich die Berechnung von den veröffentlichten APMs anderer Unternehmen unterscheiden. Aus diesem Grund ist die Vergleichbarkeit über Unternehmensgrenzen hinweg möglicherweise begrenzt. Die bei Swisscom verwendeten wesentlichen alternativen Performancekennzahlen für die finanzielle Zwischenberichterstattung per 30. September 2023 werden wie folgt definiert:

Kennzahl	Definition Swisscom
Anpassungen	Bedeutende Positionen, die aufgrund ihres Ausnahmeharakters nicht als Bestandteil des laufenden Leistungsausweises des Swisscom Konzerns angesehen werden können, beispielsweise Aufwendungen für Stellenabbau und wesentliche Positionen im Zusammenhang mit Rechtsfällen oder andere Sondereffekte. Zudem kann die Anwendung von Änderungen in der Rechnungslegungsvorschriften nach IFRS die Vergleichbarkeit zum Vorjahr beeinträchtigen, wenn diese nicht retrospektiv angewendet werden.
Zu konstanten Währungen	Performancekennzahl unter Berücksichtigung der Währungseinflüsse (Zahlen 2023 werden mit dem Wechselkurs 2022 umgerechnet, um den Währungseinfluss zu berechnen).
Betriebsergebnis vor Abschreibungen (EBITDA)	Betriebsergebnis vor Abschreibungen und Wertminderungen von Sachanlagen, immateriellen Vermögenswerten und Nutzungsrechten, Finanzaufwand und Finanzertrag, Ergebnis von Equity-bilanzierten Beteiligungen und Ertragssteueraufwand.
Betriebsergebnis (EBIT)	Betriebsergebnis vor Finanzaufwand und Finanzertrag, Ergebnis von Equity-bilanzierten Beteiligungen und Ertragssteueraufwand.
Investitionen	Investitionen in Sachanlagen, immaterielle Vermögenswerte und Zahlungen für Netzzugangsnutzungsrechte (Indefeasible Rights of Use, IRU), die nach IFRS 16 bilanziert werden. IRUs werden in der Regel vollständig bei Beginn der Nutzung bezahlt.
Operating Free Cash Flow Proxy	Betriebsergebnis vor Abschreibungen (EBITDA) abzüglich Investitionen in Sachanlagen und immaterielle Vermögenswerte sowie Zahlungen für Netzzugangsnutzungsrechte (IRU) sowie Leasingaufwand. Der Leasingaufwand enthält den Zinsaufwand auf Leasingverbindlichkeiten und die Abschreibungen von Nutzungsrechten exkl. Abschreibungen von Netzzugangsnutzungsrechten (IRU) sowie Wertminderungen von Nutzungsrechten.
Free Cash Flow	Geldflüsse aus Geschäftstätigkeit und Investitionstätigkeit exkl. Geldflüsse aus dem Erwerb und Verkauf von Tochtergesellschaften sowie Einnahmen und Ausgaben für Equity-bilanzierte Beteiligungen und übrige finanzielle Vermögenswerte.
Nettoverschuldung	Finanzielle Verbindlichkeiten und Leasingverbindlichkeiten abzüglich flüssiger Mittel, kotierter Schuldinstrumente und derivativer Finanzinstrumente.

Überleitung der alternativen Performancekennzahlen

In Mio. CHF	1.01.–30.09.2023	1.01.–30.09.2022	Veränderung berichtet	Veränderung zu konstanten Währungen
Umsatz				
Umsatz	8'202	8'179	0,3%	0,9%
Betriebsergebnis vor Abschreibungen (EBITDA)				
EBITDA	3'477	3'341	4,1%	4,6%
(Auflösung) Bildung Rückstellungen für Rechtsverfahren in der Schweiz	(10)	82	–	
Bildung Rückstellungen für Rechtsverfahren in Italien	13	–	–	
EBITDA angepasst	3'480	3'423	1,7%	2,2%
Investitionen				
Investitionen in Sachanlagen und immaterielle Vermögenswerte	1'615	1'591	1,5%	2,3%
Zahlungen für Netzzugangsnutzungsrechte (IRU)	15	10	50,0%	
Investitionen	1'630	1'601	1,8%	2,6%

In Mio. CHF	1.01.–30.09.2023	1.01.–30.09.2022	Veränderung berichtet
Operating Free Cash Flow Proxy			
Geldzufluss aus Geschäftstätigkeit	2'873	2'774	99
Investitionen	(1'630)	(1'601)	(29)
Abschreibungen von Nutzungsrechten	(197)	(201)	4
Abschreibungen von Netzzugangsnutzungsrechten (IRU)	14	15	(1)
Veränderung abgegrenzter Gewinn aus Verkauf und Rückmiete von Liegenschaften	3	7	(4)
Veränderung operativer Vermögenswerte und Verbindlichkeiten	195	135	60
Veränderung Rückstellungen	44	25	19
Veränderung Personalvorsorgeverpflichtungen	25	(41)	66
Gewinn aus Abgang von Sachanlagen	5	6	(1)
Verlust aus Abgang von Sachanlagen	(1)	(3)	2
Aufwand für aktienbasierte Vergütungen	(1)	(1)	–
Umsatz aus Finanzierungsleasing-Verhältnissen	62	64	(2)
Einnahmen aus Finanzierungsleasing	(80)	(56)	(24)
Erhaltene Zinszahlungen	(5)	(1)	(4)
Geleistete Zinszahlungen auf finanziellen Verbindlichkeiten	61	48	13
Erhaltene Dividendenzahlungen	(9)	(1)	(8)
Ertragssteuerzahlungen	271	352	(81)
Operating Free Cash Flow Proxy	1'630	1'521	109

Free Cash Flow			
Geldzufluss aus Geschäftstätigkeit	2'873	2'774	99
Geldabfluss aus Investitionstätigkeit	(1'679)	(1'768)	89
Rückzahlung von Leasingverbindlichkeiten	(217)	(192)	(25)
Erwerb von Tochtergesellschaften abzüglich erworbener flüssiger Mittel	62	64	(2)
Einnahmen aus Equity-bilanzierten Beteiligungen	(3)	–	(3)
Ausgaben für Equity-bilanzierte Beteiligungen	1	1	–
Ausgaben für übrige finanzielle Vermögenswerte	19	154	(135)
Einnahmen aus übrigen finanziellen Vermögenswerten	(19)	(53)	34
Free Cash Flow	1'037	980	57

Weitere Informationen

Aktieninformation

Wesentliche Kennzahlen zur Swisscom Aktie

1.01.–30.09.2023

Schlusskurs per 31. Dezember 2022 in CHF¹

Schlusskurs per 30. September 2023 in CHF¹

Höchstkurs in CHF¹

Tiefstkurs in CHF¹

Total Handelsvolumen in Aktien

Total Umsatzvolumen in Mio. CHF

Tagesdurchschnitt in Aktien

Tagesdurchschnitt in Mio. CHF

SIX Swiss Exchange
506,60
544,20
619,40
509,80
14'900'485
8'422,73
79'258
44,80

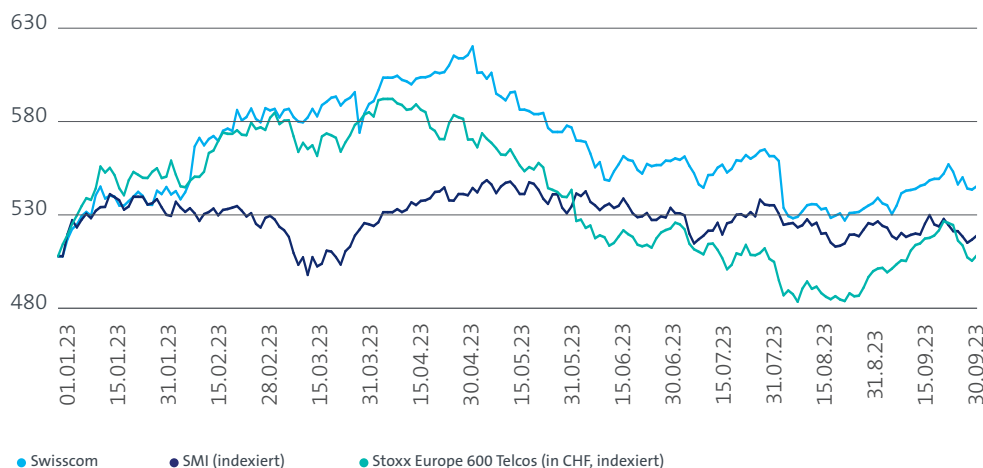
Quelle: Bloomberg

1 bezahlte Kurse

Aktienkursentwicklung

Aktienkursentwicklung seit 1. Januar 2023

in CHF



CHF 544

Schlusskurs der
Swisscom Aktie
30.09.2023

Finanzkalender

- 08. Februar 2024 Veröffentlichung Jahresergebnis und Geschäftsbericht 2023
- 02. Mai 2024 Veröffentlichung Zwischenergebnis erstes Quartal 2024
- 31. Juli 2024 Veröffentlichung Zwischenergebnis zweites Quartal 2024
- 31. Oktober 2024 Veröffentlichung Zwischenergebnis drittes Quartal 2024

Handelsorte

Die Swisscom Aktien sind an der SIX Swiss Exchange kotiert und werden an der SIX Swiss Exchange unter dem Symbol «SCMN» (Valorennummer 874251) und in der Form von American Depositary Receipts (ADR) im Verhältnis 1:10 in den USA (Over The Counter, Level 1 Programm) unter dem Symbol «SCMWY» (Pink Sheet Nummer 69769) gehandelt.

Quartalsübersicht 2022 und 2023

In Mio. CHF bzw. wie angemerkt	1. Quartal	2. Quartal	3. Quartal	4. Quartal	2022	1. Quartal	2. Quartal	3. Quartal	4. Quartal	2023
Erfolgsrechnung										
Umsatz	2'754	2'713	2'712	2'872	11'051	2'747	2'703	2'752		8'202
Direkte Kosten	(629)	(616)	(661)	(720)	(2'626)	(661)	(627)	(691)		(1'979)
Personalaufwand	(697)	(676)	(650)	(682)	(2'705)	(680)	(670)	(634)		(1'984)
Übriger Betriebsaufwand	(437)	(565)	(404)	(576)	(1'982)	(406)	(461)	(430)		(1'297)
Aktiviert Eigenleistungen und übrige Erträge	146	198	153	171	668	164	194	177		535
Betriebsergebnis (EBITDA)	1'137	1'054	1'150	1'065	4'406	1'164	1'139	1'174		3'477
Abschreibungen Sachanlagen und immaterielle Vermögenswerte	(522)	(536)	(525)	(521)	(2'104)	(525)	(531)	(510)		(1'566)
Abschreibungen Nutzungsrechte	(66)	(68)	(67)	(61)	(262)	(66)	(66)	(65)		(197)
Betriebsergebnis (EBIT)	549	450	558	483	2'040	573	542	599		1'714
Nettozinsaufwand finanzielle Vermögenswerte und Verbindlichkeiten	(15)	(18)	(13)	(11)	(57)	(14)	(19)	(18)		(51)
Zinsaufwand Leasingverbindlichkeiten	(11)	(11)	(11)	(11)	(44)	(12)	(9)	(13)		(34)
Übriges Finanzergebnis	28	14	(10)	(3)	29	(4)	(6)	2		(8)
Equity-bilanzierte Beteiligungen	(1)	–	(1)	(3)	(5)	–	–	–		–
Ergebnis vor Ertragssteuern	550	435	523	455	1'963	543	508	570		1'621
Ertragssteueraufwand	(103)	(97)	(94)	(66)	(360)	(101)	(102)	(108)		(311)
Reingewinn	447	338	429	389	1'603	442	406	462		1'310
Anteil Aktionäre der Swisscom AG	447	337	429	389	1'602	442	406	463		1'311
Anteil nicht beherrschende Aktionäre	–	1	–	–	1	–	–	(1)		(1)
Gewinn pro Aktie (in CHF)	8,63	6,51	8,28	7,51	30,93	8,53	7,84	8,94		25,31
Umsatz										
Swisscom Schweiz	2'056	2'011	2'039	2'103	8'209	2'044	2'000	2'023		6'067
Fastweb	615	615	588	675	2'493	619	617	637		1'873
Übrige operative Segmente	241	259	259	279	1'038	243	258	269		770
Intersegment-Elimination	(158)	(172)	(174)	(185)	(689)	(159)	(172)	(177)		(508)
Total Umsatz	2'754	2'713	2'712	2'872	11'051	2'747	2'703	2'752		8'202
Betriebsergebnis vor Abschreibungen (EBITDA)										
Swisscom Schweiz	930	818	917	818	3'483	943	913	911		2'767
Fastweb	191	222	220	224	857	187	206	221		614
Übrige operative Segmente	42	41	39	38	160	34	21	44		99
Überleitung Vorsorgeaufwand	(15)	(15)	(15)	(8)	(53)	9	10	9		28
Elimination	(11)	(12)	(11)	(7)	(41)	(9)	(11)	(11)		(31)
Total EBITDA	1'137	1'054	1'150	1'065	4'406	1'164	1'139	1'174		3'477
Investitionen										
Swisscom Schweiz	364	391	406	537	1'698	394	427	376		1'197
Fastweb	163	143	147	166	619	152	141	143		436
Übrige operative Segmente	6	8	8	12	34	8	10	10		28
Intersegment-Elimination	(11)	(11)	(13)	(7)	(42)	(9)	(10)	(12)		(31)
Total Investitionen	522	531	548	708	2'309	545	568	517		1'630

In Mio. CHF bzw. wie angemerkt	1. Quartal	2. Quartal	3. Quartal	4. Quartal	2022	1. Quartal	2. Quartal	3. Quartal	4. Quartal	2023
Operating Free Cash Flow Proxy										
Betriebsergebnis (EBITDA)	1'137	1'054	1'150	1'065	4'406	1'164	1'139	1'174		3'477
Leasingaufwand	(72)	(74)	(73)	(67)	(286)	(73)	(70)	(74)		(217)
EBITDA nach Leasingaufwand (EBITDAaL)	1'065	980	1'077	998	4'120	1'091	1'069	1'100		3'260
Investitionen	(522)	(531)	(548)	(708)	(2'309)	(545)	(568)	(517)		(1'630)
Operating Free Cash Flow Proxy	543	449	529	290	1'811	546	501	583		1'630
Free Cash Flow										
Free Cash Flow	63	230	687	369	1'349	209	253	575		1'037
Nettoverschuldung										
Nettoverschuldung	7'680	8'538	7'704	7'374	7'374	7'171	8'108	7'507		7'507
Personalbestand in Vollzeitstellen										
Swisscom Schweiz	12'999	12'927	12'870	12'822	12'822	12'841	13'054	13'211		13'211
Fastweb	2'737	2'880	2'915	3'039	3'039	3'087	3'117	3'146		3'146
Übrige operative Segmente	3'273	3'260	3'248	3'296	3'296	3'324	3'326	3'329		3'329
Total Personalbestand	19'009	19'067	19'033	19'157	19'157	19'252	19'497	19'686		19'686
Informationen nach geografischen Regionen										
Umsatz Schweiz	2'141	2'100	2'126	2'199	8'566	2'129	2'088	2'116		6'333
Umsatz Ausland	613	613	586	673	2'485	618	615	636		1'869
Total Umsatz	2'754	2'713	2'712	2'872	11'051	2'747	2'703	2'752		8'202
Betriebsergebnis (EBITDA) Schweiz	941	829	925	839	3'534	975	933	951		2'859
Betriebsergebnis (EBITDA) Ausland	196	225	225	226	872	189	206	223		618
Total EBITDA	1'137	1'054	1'150	1'065	4'406	1'164	1'139	1'174		3'477
Investitionen Schweiz	359	387	401	541	1'688	392	427	374		1'193
Investitionen Ausland	163	144	148	166	621	153	141	143		437
Total Investitionen	522	531	549	707	2'309	545	568	517		1'630
Personalbestand Schweiz	15'987	15'874	15'786	15'750	15'750	15'755	15'929	16'048		16'048
Personalbestand Ausland	3'022	3'193	3'247	3'407	3'407	3'497	3'568	3'638		3'638
Total Personalbestand (Vollzeit)	19'009	19'067	19'033	19'157	19'157	19'252	19'497	19'686		19'686
Fastweb, in Mio. EUR										
Privatkunden	285	287	284	289	1'145	289	291	289		869
Geschäftskunden	247	250	239	279	1'015	261	266	287		814
Wholesale	62	64	78	111	315	71	70	83		224
Externer Umsatz	594	601	601	679	2'475	621	627	659		1'907
Intersegment-Umsatz	1	3	2	1	7	2	1	1		4
Umsatz	595	604	603	680	2'482	623	628	660		1'911
Betriebsergebnis (EBITDA)	185	218	225	226	854	188	210	229		627
Marge in % Umsatz	31,1	36,1	37,3	33,2	34,4	30,2	33,4	34,7		32,8
Leasingaufwand	(14)	(15)	(14)	(14)	(57)	(13)	(14)	(14)		(41)
EBITDA nach Leasingaufwand (EBITDAaL)	171	203	211	212	797	175	196	215		586
Investitionen	(157)	(142)	(150)	(167)	(616)	(153)	(144)	(148)		(445)
Operating Free Cash Flow Proxy	14	61	61	45	181	22	52	67		141
Breitbandanschlüsse Retail in Tsd.	2'731	2'712	2'696	2'683	2'683	2'662	2'631	2'613		2'613
Breitbandanschlüsse Wholesale in Tsd.	363	386	418	458	458	498	532	579		579
Mobilfunkanschlüsse in Tsd.	2'649	2'805	2'937	3'087	3'087	3'231	3'343	3'428		3'428

In Mio. CHF bzw. wie angemerkt	1. Quartal	2. Quartal	3. Quartal	4. Quartal	2022	1. Quartal	2. Quartal	3. Quartal	4. Quartal	2023
Swisscom Schweiz										
Umsatz und Ergebnisse										
Residential Customers	965	962	970	964	3'861	960	959	964		2'883
Business Customers	400	395	399	394	1'588	388	382	382		1'152
Umsatz Telekomdienste	1'365	1'357	1'369	1'358	5'449	1'348	1'341	1'346		4'035
IT-Dienste	289	285	281	297	1'152	291	292	294		877
Handelswaren	222	185	204	249	860	217	175	191		583
Wholesale	130	133	142	135	540	131	132	139		402
Übrige Umsätze	35	34	29	50	148	42	44	38		124
Externer Umsatz	2'041	1'994	2'025	2'089	8'149	2'029	1'984	2'008		6'021
Intersegment-Umsatz	15	17	14	14	60	15	16	15		46
Umsatz	2'056	2'011	2'039	2'103	8'209	2'044	2'000	2'023		6'067
<hr/>										
Residential Customers	1'131	1'108	1'131	1'157	4'527	1'136	1'099	1'110		3'345
Business Customers	791	766	764	808	3'129	772	763	769		2'304
Wholesale	133	136	144	138	551	134	136	142		412
Infrastructure & Support Functions	18	18	18	17	71	19	19	19		57
Intersegment-Elimination	(17)	(17)	(18)	(17)	(69)	(17)	(17)	(17)		(51)
Umsatz	2'056	2'011	2'039	2'103	8'209	2'044	2'000	2'023		6'067
<hr/>										
Residential Customers	746	730	757	746	2'979	748	741	753		2'242
Business Customers	352	339	360	330	1'381	345	334	340		1'019
Wholesale	81	74	54	80	289	80	86	54		220
Infrastructure & Support Functions	(249)	(326)	(254)	(336)	(1'165)	(231)	(247)	(237)		(715)
Intersegment-Elimination	–	1	–	(2)	(1)	1	(1)	1		1
EBITDA	930	818	917	818	3'483	943	913	911		2'767
Marge in % Umsatz	45,2	40,7	45,0	38,9	42,4	46,1	45,7	45,0		45,6
Leasingaufwand	(56)	(55)	(56)	(51)	(218)	(56)	(55)	(58)		(169)
EBITDA nach Leasingaufwand (EBITDAaL)	874	763	861	767	3'265	887	858	853		2'598
Investitionen	(364)	(391)	(406)	(537)	(1'698)	(394)	(427)	(376)		(1'197)
Operating Free Cash Flow Proxy	510	372	455	230	1'567	493	431	477		1'401
<hr/>										
Operationelle Daten in Tsd.										
Residential Customers	1'139	1'121	1'103	1'082	1'082	1'058	1'041	1'024		1'024
Business Customers	260	248	248	240	240	234	230	225		225
Festnetztelefonieanschlüsse	1'399	1'369	1'351	1'322	1'322	1'292	1'271	1'249		1'249
<hr/>										
Residential Customers	1'736	1'733	1'734	1'736	1'736	1'727	1'724	1'722		1'722
Business Customers	294	293	293	291	291	290	288	287		287
Breitbandanschlüsse Retail	2'030	2'026	2'027	2'027	2'027	2'017	2'012	2'009		2'009
<hr/>										
Residential Customers	1'517	1'513	1'508	1'503	1'503	1'491	1'483	1'475		1'475
Business Customers	69	69	68	68	68	67	66	66		66
TV-Anschlüsse	1'586	1'582	1'576	1'571	1'571	1'558	1'549	1'541		1'541
<hr/>										
Residential Customers	3'136	3'169	3'226	3'275	3'275	3'288	3'313	3'343		3'343
Business Customers	1'879	1'883	1'874	1'871	1'871	1'888	1'903	1'905		1'905
Mobilfunkanschlüsse Postpaid	5'015	5'052	5'100	5'146	5'146	5'176	5'216	5'248		5'248
Prepaid Residential Customers	1'136	1'105	1'066	1'027	1'027	1'001	979	949		949
Mobilfunkanschlüsse	6'151	6'157	6'166	6'173	6'173	6'177	6'195	6'197		6'197
<hr/>										
Anschlüsse Wholesale	703	692	691	679	679	688	682	683		683

Zukunftsbezogene Aussagen

Der Zwischenbericht erscheint in Deutsch und Englisch. Die deutsche Version ist verbindlich.

Dieser Zwischenbericht enthält zukunftsgerichtete Aussagen. In diesem Zwischenbericht können solche zukunftsgerichteten Aussagen insbesondere Aussagen im Zusammenhang mit unserer Finanzlage, den Betriebs- und Geschäftsergebnissen sowie bestimmten strategischen Plänen und Zielen beinhalten.

Da diese zukunftsgerichteten Aussagen Risiken und Unsicherheiten unterliegen, können die tatsächlichen künftigen Ergebnisse wesentlich von jenen abweichen, die in den Aussagen zum Ausdruck gebracht oder impliziert wurden. Viele dieser Risiken und Unsicherheiten beziehen sich auf Faktoren, die sich der Kontrolle und Einschätzung von Swisscom entziehen, wie z. B. künftige Marktbedingungen, Währungsschwankungen, das Verhalten anderer Marktteilnehmer, Massnahmen staatlicher Regulierungsbehörden und andere Risikofaktoren, wie sie in früheren und künftigen Anmeldungen und Berichten von Swisscom und Fastweb angegeben sind, insbesondere bei der amerikanischen Börsenaufsicht Securities and Exchange Commission eingereichten Anmeldungen und Berichten sowie in früheren und künftigen Anmeldungen, Presseerklärungen, Berichten und sonstigen Informationen, die auf den Webseiten der Konzerngesellschaften von Swisscom veröffentlicht werden.

Den Lesern wird empfohlen, sich nicht unverhältnismässig auf die zukunftsgerichteten Aussagen zu verlassen, die nur zum Zeitpunkt der hier gemachten Aussagen Gültigkeit haben.

Swisscom hat weder die Absicht noch eine Verpflichtung, zukunftsgerichtete Aussagen zu aktualisieren oder zu revidieren, sei es infolge neuer Informationen, künftiger Ereignisse oder sonstiger Faktoren.